



# جامعة الخليل

كلية الدراسات العليا والبحث العلمي

دليل كلية الدراسات العليا

2007-2006



## الفهرس

الموضوع	رقم الصفحة
مقدمه	5
نبذه عن الدراسات العليا والبحث العلمي	6
إرشادات عامة	7
الإطار العام لبرامج الماجستير في جامعة الخليل	10
الأنظمة والتعليمات	15
مواصفات رسالة الماجستير	33
الخطط الدراسية	43
إحصائيات وأرقام	95



## مقدمة

تحقيقاً لأحد أهداف كلية الدراسات العليا في جامعة الخليل نحو خدمة جمهور الطلبة وتسهيل شؤونهم الأكاديمية، رأت أن تضع بين أيديهم دليلها الجديد للعام الدراسي 2007/2006 لتيسر لهم الاطلاع على الخطط الدراسية في البرامج المختلفة التي تطرحها الكلية حالياً وما طرأ عليها من تعديل أو تغيير في الخطط والتعليمات والأنظمة السابقة. إن هذا الدليل الجديد يعين الطالب ويأخذه وهو يخطو خطواته الأولى في دراسته الجامعية العليا.

### البرامج التي تطرحها الكلية:-

- الماجستير في اللغة العربية وآدابها
- الماجستير في القضاء الشرعي
- الماجستير في الموارد الطبيعية المستدامة وإدارتها
- الماجستير في الوقاية النباتية
- الماجستير في إدارة الأعمال
- الماجستير في اللغويات التطبيقية وتعليم اللغة الإنجليزية

وإننا إذ نضع هذا الدليل بين أيدي طلبتنا الأعزاء وكل مهتم في تحصيل العلم لندرجو من الله سبحانه وتعالى أن يوفقهم ويأخذ بأيديهم إلى كل خير.

## نبذة عن الدراسات العليا والبحث العلمي

تأسست الدراسات العليا في جامعة الخليل في العام الجامعي 98/97 لتساهم في تطوير الجامعة والارتقاء بها ولتقديم خدماتها لطلبة العلم، وفي العام 2001 تم إنشاء عمادة الدراسات العليا والبحث العلمي التي تركز على رفع مستوى نوعية التعليم ونوعية الخريجين.

### وتتلخص أهدافها بما يلي:-

- الإسهام في تلبية احتياجات المجتمع الفلسطيني من الشهادات العليا والخبرات المتميزة.
- المساهمة في نهضة الجامعة وتطورها ورفقيها.
- دراسة المشكلات ذات الأبعاد المحلية والعربية خاصة والعالمية عامة، ومحاولة وضع حلول لها من خلال البحث العلمي.
- دعم البحث العلمي وتشجيعه والنهوض به.
- إتاحة الفرصة أمام من تتوفر فيهم الرغبة والاستعداد لمتابعة التحصيل العلمي لتطوير قدراتهم ومهاراتهم العلمية.

# إرشادات عامة

## شروط القبول

يشترط فيمن يتقدم للحصول على الماجستير الآتي:-

- أن يكون حاصلاً على درجة البكالوريوس من جامعة الخليل، أو ما يعادل هذه الدرجة من جامعات معترف بها، وأن يكون قد انتظم في دراسته بما لا يقل عن 75% من ساعات الدوام المطلوبة للتخرج.
- ألا يقل تقديره عن (جيد) أو ما يعادله.
- يجوز قبول الطلبة غير المنتظمين في الدراسة بشرط أن لا يقل معدلهم العام عن 85%.
- أن يجتاز المقابلة الشخصية أمام لجنة القسم أو البرنامج.
- أن يجتاز امتحاناً كتابياً تنظمه لجنة القسم أو البرنامج.
- أن يقدم توصيتين علميتين على الأقل بقبوله.
- للدراسة في برنامج ماجستير الوقاية النباتية تقبل طالبات حملة البكالوريوس في الإنتاج النباتي ووقايته أو بكالوريوس في العلوم ذات العلاقة.
- للدراسة في برنامج ماجستير الموارد الطبيعية تقبل طالبات حملة البكالوريوس في الموارد الطبيعية أو بكالوريوس في العلوم ذات العلاقة.
- للدراسة في برنامج ماجستير اللغة العربية وآدابها تقبل طالبات حملة البكالوريوس في اللغة العربية وآدابها.
- للدراسة في برنامج القضاء الشرعي تقبل طالبات حملة البكالوريوس في الشريعة الإسلامية.
- للدراسة في برنامج إدارة الأعمال تقبل طالبات حملة البكالوريوس في أي تخصص شريطة توفر خبرة عملية لا تقل عن ثلاث سنوات.
- للدراسة في برنامج اللغويات التطبيقية وتعليم اللغة الإنجليزية تقبل طالبات حملة البكالوريوس في اللغة الإنجليزية وآدابها.

### الوثائق المطلوبة:

- تعبئة نموذج طلب الالتحاق.
- صورة مصدقة من قبل الجامعة ووزارة التعليم العالي عن كشف العلامات وشهادة البكالوريوس.
- صورة مصدقة عن كشف علامات التوجيهي.
- صورة مصدقة عن شهادة الميلاد.
- توصيتان علميتان.
- 4 صور شخصية.
- إيصال رسوم تقديم الطلب.

### طلبات الالتحاق:

يتم تقديم طلبات الالتحاق ببرامج الدراسات العليا مرتين في العام وذلك قبيل بداية كل فصل دراسي ويكون ذلك بعد الإعلان في الصحف المحلية.

### الرسوم الجامعية:

برامج الماجستير	رسوم الساعة المعتمدة	رسوم الالتحاق	رسوم التسجيل	رسوم خدمات
القضاء الشرعي	60 ديناراً أردنياً	30 ديناراً أردنياً	20 ديناراً أردنياً	50 ديناراً أردنياً
اللغة العربية	60 ديناراً أردنياً	30 ديناراً أردنياً	20 ديناراً أردنياً	50 ديناراً أردنياً
الموارد الطبيعية	80 ديناراً أردنياً	30 ديناراً أردنياً	20 ديناراً أردنياً	50 ديناراً أردنياً
الوقاية النباتية	80 ديناراً أردنياً	30 ديناراً أردنياً	20 ديناراً أردنياً	50 ديناراً أردنياً
إدارة الأعمال	80 ديناراً أردنياً	30 ديناراً أردنياً	20 ديناراً أردنياً	50 ديناراً أردنياً
اللغويات التطبيقية	80 ديناراً أردنياً	30 ديناراً أردنياً	20 ديناراً أردنياً	50 ديناراً أردنياً

الإطار العام لبرامج الماجستير في  
جامعة الخليل



## الإطار العام لبرامج الماجستير في جامعة الخليل

### تعريفات وأهداف:

درجة الماجستير هي درجة جامعية عليا تمنح للطالب بعد إنهائه متطلبات الحصول عليها ويكون لها عدة أبعاد نذكر منها:

- بعد معرفي معين
- بعد تخصصي معين
- بعد بحثي هادف في مجال التخصص

### الساعات المعتمدة المطلوبة في كل برنامج:

يدرس الطالب 36 ساعة معتمدة على النحو الآتي:-

- مواد وفق الخطط الدراسية لكل تخصص (27-30) ساعة معتمدة من مستوى 700 فما فوق.
- رسالة علمية يخصص لها (6-9) ساعات معتمدة ونجاحه في امتحان مناقشتها.

### الحدود الدنيا والعليا لمدة نيل درجة الماجستير:

- الحد الأدنى لنيل درجة الماجستير هو أربعة فصول دراسية.
- الحد الأعلى لنيل درجة الماجستير هو ستة فصول دراسية.

### العبء الدراسي:

يكون العبء الدراسي (9) ساعات معتمده في الفصل الواحد كحد أعلى و (6) ساعات معتمدة كحد أدنى.

### الانتقال والتحويل:

- يجوز أن ينتقل الطالب من برنامج ماجستير إلى آخر في جامعة الخليل أو من جامعة أخرى معترف بها ، بناء على توصية من لجنة القسم أو البرنامج وتنسيب من لجنة الكلية وقرار من مجلس الدراسات العليا.

- يجوز للجنة الدراسات العليا في القسم، معادلة بعض المساقات التي درسها الطالب على أن لا تقل علاماتها عن 75% بنظيرها من مساقات الماجستير في ذلك القسم أو البرنامج، و أن لا يقل معدله التراكمي عن 80% وأن لا تدخل علاماتها في معدل الطالب التراكمي.
- يجب أن يستوفي الطالب المنتقل شروط القبول للطلبة المقبولين في العام الذي يرغب الانتقال فيه من حيث المعدل والتخصص وتوفير الشاغر.
- الحد الأدنى للمدة المطلوبة للطالب المنتقل ثلاثة فصول دراسية.
- تتراوح عدد الساعات التي يجوز معادلتها بين 6-9 ساعات معتمدة.
- تقدم طلبات الانتقال في بداية العام ا لجامعي أو في فترة قبول الطلبة الجدد.
- مع مراعاة ما ورد أعلاه يحسم فصل دراسي واحد من الحد الأعلى للحصول على درجة الماجستير مقابل كل تسع ساعات معتمدة درسها الطالب المحول للفترة المسموح بها للحصول على درجة الماجستير.
- لا ينقل الطالب المفصول أو المنذر من برنامج ماجستير من داخل الجامعة أو خارجها مهما كانت الأسباب.
- لا يجوز احتساب أي مساق من خارج الخطة الدراسية التي قبل الطالب على أساسها بديلاً لأي مساق من الخطة ولأي غرض.

#### الانتقاع والتأجيل:

- يجوز للطالب تأجيل دراسته لمدة لا تزيد على فصلين دراسيين طيلة مدة دراسته بقرا ر من مجلس الدراسات العليا بناء على تتسيب من لجان الدراسات العليا وعند تجاوز هذه المدة يلغى تسجيل الطالب.

- يتقدم الطالب بطلب تأجيل دراسته لرئيس لجنة القسم خلال فترة لا تزيد على ثلاثة أسابيع من بداية أي فصل دراسي إذا لم يكن مسجلاً في ذلك الفصل.
- إذا كان الطالب مسجلاً في فصل ما ورغب في الانسحاب وتأجيل الفصل يتقدم بطلب إلى لجنة القسم خلال الأسابيع الأربعة الأولى، أما إذا زادت الفترة على أربعة أسابيع فيشترط موافقة لجنة القسم على طلبه.
- لا تحتسب مدة التأجيل من الحد الأعلى لسنوات الدراسة.
- لا تؤجل الدراسة للطالب إلا بعد مضي فصل دراسي واحد من التحاقه بالجامعة.
- إذا أنهى الطالب تسجيل ساعات رسالته ولم يكمل الرسالة فعليه أن يقوم في بداية كل فصل دراسي بتسجيل صفر ساعة معتمدة لاستمرارية تسجيله حتى يناقش رسالته، وإذا لم يتم بالتسجيل أو انقطع عن متابعة برنامج الماجستير بغير عذر تقبله لجنة القسم وزادت مدة الانقطاع عن فصل واحد يعد مستكفأ ويلغى تسجيله، وفي حالة إعادة تسجيله مرة أخرى تحسب هذه المدة من السنوات المطلوبة للتخرج ولا يعد الطالب منهيًا لمتطلبات الماجستير قبل انقضاء مدة فصلين على إعادة تسجيله.
- يجوز للطالب أن يتقدم بطلب الانسحاب من الجامعة إلى العميد، وفي حالة قبول طلبه يبلغ بذلك لجان الدراسات العليا ودائرة القبول والتسجيل وأساتذة المساقات، ويثبت في سجله ملاحظة (منسحب).

#### المواد الاستدراكية:

تحددها لجنة البرنامج عند القبول على نموذج القبول وذلك في الحالات التي تتطلب ذلك.

## الأنظمة والتعليمات



## نظام الدراسات العليا

**المادة 1:** يسمى هذا النظام نظام الدراسات العليا في جامعة الخليل للعام 2007/2006 المعدل للنظام السابق لسنة 98/97.

**المادة 2:** تهدف الدراسات العليا في جامعة الخليل إلى تحقيق ما يلي :-

- زيادة المعرفة الإنسانية.
  - ترسيخ قاعدة البحث العلمي في الجامعة.
  - تنمية قدرة طلبة الدراسات العليا في البحث العلمي وأساليبه في الحقول المختلفة.
  - إعداد متخصصين على مستوى عال من المعرفة لتلبية حاجات المجتمع ومتطلباته.
  - دراسة المشكلات ذات الأبعاد المحلية والعربية وخاصة والعالمية بعامة.
- المادة 3:** تنشأ الدراسات العليا في التخصصات المختلفة لدرجات الدبلوم العالي والماجستير والدكتوراه بقرار من مجلس الأمناء بناء على توصية المجلس الأكاديمي و تنسيب مجلس كلية الدراسات العليا واقتراح لجنة الدراسات العليا في الكلية المعنية بناء على توصية لجنة القسم أو البرنامج المختص.
- المادة 4:** يكون للكلمات التالية في هذا النظام حيثما وردت المعاني المخصصة لها، ما لم تدل القرينة على خلاف ذلك:-

- الجامعة: جامعة الخليل.
- العميد : عميد الدراسات العليا والبحث العلمي.
- الكلية: كلية الدراسات العليا والبحث العلمي.
- لجنة الكلية: لجنة الدراسات العليا في الكلية المعنية.
- لجنة القسم أو البرنامج : لجنة الدراسات العليا في التخصص.
- القسم: قسم التخصص الذي ينوي الطالب أن يلتحق به.
- المجلس : مجلس الدراسات العليا.
- الطالب: طالب الدراسات العليا.

**المادة 5:** يؤلف مجلس الدراسات العليا من :-

- عميد الكلية رئيساً.
- مدير القبول والتسجيل أو من ينوب عنه عضواً.
- ممثل من كل لجنة من لجان الكليات المعنية تختاره اللجنة لمدة سنة واحدة.
- عضوين من هيئة التدريس من ذوي الخبرة يختارهم المجلس الأكاديمي لمدة سنة وذلك بتنسيب من عميد الدراسات العليا.

**المادة 6:** يتم تشكيل لجنة الدراسات العليا في الكلية المعنية من عميد الكلية رئيساً، ورؤساء الأقسام أو البرامج التي فيها دراسات عليا، وعضو هيئة تدريس يختاره مجلس الكلية المعنية لمدة سنة واحدة.

**المادة 7:** يتم تشكيل لجنة الدراسات العليا في القسم أو البرنامج من:-  
رئيس القسم رئيساً، واثنين أعضائه يختارهما مجلس القسم لمدة سنة  
ويستثنى من ذلك الكلية التي يوجد فيها برنامج واحد وفي هذه الحالة يتولى  
عميد الكلية رئاسة اللجنة.

**المادة 8:** تقترح لجنة القسم أو البرنامج خطة برنامج الدراسات العليا فيه وتعرضها  
على لجنة الكلية ثم على مجلس الدراسات العليا بالتنسيق معها ورفعها إلى  
المجلس الأكاديمي لإقرارها.

**المادة 9:** تناط بمجلس الدراسات العليا في الكلية الصلاحيات والمسؤوليات  
التالية:-

- التنسيب إلى المجلس الأكاديمي بإنشاء دراسات عليا في الجامعة بناء  
على توصية من مجلس الكلية المعنية واقتراح من لجنة القسم أو  
البرنامج.
- التنسيب إلى المجلس الأكاديمي بعدد طلبة الدراسات العليا المقبولين في  
كل عام جامعي في برنامج الدراسات العليا في كل قسم بناء على  
تنسيب من لجنة الكلية و اقتراح من لجنة القسم أو البرنامج .
- تنسيق خطط الدراسات العليا بين اللجان المختلفة.
- إعداد مشروع التعليمات الخاصة بتنظيم شؤون الدراسات العليا.

**المادة 10:** يتولى عميد الدراسات العليا الصلاحيات والمسؤوليات الآتية:-

- إدارة كلية الدراسات العليا.
- تنظيم شؤون الدراسات العليا وتنسيقها مع رؤساء لجان الدراسات  
العليا.
- متابعة تطبيق نظام الدراسات العليا والتعليمات الصادرة بموجبه.
- تقديم تقرير إلى رئاسة الجامعة في نهاية كل سنة جامعية عن شؤون  
الدراسات العليا وأنشطتها.

**المادة 11:** تناط بلجنة الكلية الصلاحيات والمسؤوليات التالية:-

- التنسيق بين الأقسام المختلفة في الكلية المعنية فيما يتعلق بالدراسات  
العليا.
- التنسيب إلى العميد بتعيين لجنة المناقشة لرسالة الطالب بناء على  
توصية لجنة القسم أو البرنامج.

- التنسيب إلى العميد بقبول الطلبة ضمن الأعداد المقررة بناء على توصية لجنة القسم أو البرنامج.
- أية أمور أخرى تتعلق ببرنامج الماجستير تفوضها لجنة القسم أو البرنامج إليها.

**المادة 12 :** تتأط بلجنة القسم أو البرنامج الصلاحيات والمسؤوليات التالية :-

- النظر في طلبات المتقدمين للالتحاق ببرنامج الماجستير ومقابلتهم وعقد امتحان القبول لهم والتنسيب إلى لجنة الكلية المعنية بأسماء الطلبة المقبولين.
  - التنسيب إلى لجنة الكلية المعنية لاعتماد خطة رسالة الماجستير والمشرف.
  - اقتراح أعضاء لجنة مناقشة رسالة الطالب إلى لجنة الكلية المعنية.
  - التنسيب إلى العميد بما يلي :-  
تمديد الحد الأعلى لمدة الدراسة للطالب.
  - 1. تأجيل دراسة الطالب ضمن المدة المنصوص عليها في التعليمات.
  - 2. انتقال الطالب من برنامج في جامعة أخرى إلى البرنامج نفسه في الجامعة ومعادلة المساقات واحتسابها للطلبة.
  - 3. أية أمور أخرى تتعلق بالدراسات العليا في القسم.
- المادة 13 :** يصدر مجلس الأمناء التعليمات اللازمة لتنفيذ هذا النظام وذلك بتنسيب من المجلس الأكاديمي.

## تعليمات منح درجة الماجستير

- المادة 1 :** تكون متطلبات درجة الماجستير كما يلي :-
- يدرس الطالب 36 ساعة معتمدة على النحو الآتي :-
  - يدرس الطالب متطلبات درجة الماجستير بنجاح وفق الخطط الدراسية لكل تخصص بما يتراوح بين (27-30) ساعة معتمدة من مستوى 700 فما فوق.
  - نجاح الطالب في المساقات الاستدراكية إن وجدت.
  - تقديم الطالب رسالة علمية يخصص لها (6-9) ساعات معتمدة ونجاحه في امتحان مناقشتها.
- المادة 2 :** قبول الطالب في برنامج الماجستير :-
- يشترط في قبول الطالب في الماجستير ما يلي :-
  - 1. أن يكون حاصلاً على درجة البكالوريوس من جامعة الخليل، أو ما يعادل هذه الدرجة من جامعات معترف بها، وأن يكون قد انتظم في دراسته بما لا يقل عن 75% من ساعات الدوام المطلوبة للتخرج.
  - 2. ألا يقل تقديره عن (جيد) أو ما يعادله.
  - 3. يجوز قبول الطلبة غير المنتظمين في الدراسة بشرط أن لا يقل معدلهم العام عن 85%.
  - 4. أن يجتاز المقابلة الشخصية أمام لجنة القسم أو البرنامج.
  - 5. أن يجتاز امتحاناً كتابياً تنظمه لجنة القسم أو البرنامج.
  - 6. تخصص نسبة 20% من العلامات للمقابلة الشخصية والامتحان الكتابي و 80% لمعدل الطالب في البكالوريوس للمفاضلة بين المتقدمين ويستثنى من ذلك طلبة برنامج اللغة الانجليزية بحيث تخصص نسبة 10% للمقابلة الشخصية و 30% لامتحان التوفل و 60% لمعدل الطالب في البكالوريوس.
  - 7. أن يقدم توصيتين علميتين على الأقل بقبوله.
  - 8. يشترط في قبول الطالب غير العربي أن يتقن اللغة المعتمدة لبرنامج الماجستير ولا يمنح درجة الماجستير إلا بعد أن يجتاز امتحان المستوى الذي تعده الجامعة في اللغة العربية.
  - يقبل الطلبة المتقدمون وفق تسلسل تقديراتهم حسب الأسس المتبعة في جامعة الخليل، ويعطى خريجو جامعة الخليل (50%) من المقاعد على الأقل.

- يصدر مجلس الدراسات العليا قرار القبول في موعد أقصاه أسبوع قبل بدء التسجيل بناء على توصية لجان الدراسات المختصة.
  - يجوز وضع شروط إضافية للقبول في تخصص أو حقل معين، وذلك بقرار من مجلس الدراسات العليا وتوصية من لجان الدراسات العليا.
  - يجوز للجنة القسم أو البرنامج إضافة مسابقات استدرائية أو إضافية للخطة الدراسية ولا تدخل هذه المسابقات في حساب متطلبات التخرج للماجستير ولا ضمن معدل الطالب التراكمي العام.
  - تحدد المسابقات الاستدرائية على نموذج قبول بعد إقرارها من لجنة القسم أو البرنامج ومجلس الدراسات العليا وتودع نسخة لدى الكلية ودائرة القبول والتسجيل ويبلغ الطالب بذلك عند قبوله.
- المادة 3 :** تقدم طلبات الالتحاق ببرامج الدراسات العليا على النموذج الصادر عن دائرة القبول والتسجيل ولا ينظر في أي طلب إلا بعد استيفاء جميع الشهادات والأوراق المطلوبة.
- المادة 4 :** يقبل الطلبة في برامج الدراسات العليا بقرار من العميد بناء على تنسيب لجنة القسم أو البرنامج ومصادقة لجنة الكلية ويبلغ العميد دائرة القبول والتسجيل بذلك لإبلاغ الطلبة المقبولين.
- المادة 5 :** المدة الزمنية لإنهاء متطلبات الماجستير:
- تكون المدة الزمنية لإنهاء متطلبات الماجستير أربعة فصول دراسية من بدء انتظام الطالب في الدراسة كحد أدنى ، وستة فصول دراسية كحد أعلى . ويجوز عند الضرورة أن تزداد هذه المدة لفترة سنة قابلة للتجديد مرة واحدة فقط وذلك باقتراح من لجنة القسم أو البرنامج وتنسيب من لجنة الكلية وقرار من مجلس الدراسات العليا، على أن تقدم لجان الدراسات العليا مبررات مقنعة لمثل هذا التمديد.
- المادة 6 :** العبء الدراسي:
- يكون العبء الدراسي (9) ساعات معتمدي الفصل الواحد كحد أعلى و (6) ساعات معتمدة كحد أدنى، ويجوز أن يزداد العبء الدراسي إلى 12 ساعة معتمده لمن يسجلون مسابقات استدرائية ومسابقات من متطلبات الماجستير شريطة أن يكون الحد الأعلى من مسابقات الماجستير 6 ساعات والباقي مسابقات استدرائية و إلى 15 ساعة معتمدة لمن يسجلون مسابقات استدرائية فقط.

## المادة 7 : العلامات والامتحانات والمعدل التراكمي:

- يكون الحد الأدنى للنجاح في كل مساق من مساقات الماجستير 70% أما المساقات الاستدراكية من مستوى أقل من (700) فيكون الحد الأدنى للنجاح فيها 60%.
- يكون الحد الأدنى للنجاح في المعدل التراكمي 75%
- يجوز للطالب إعادة دراسة ما لا يتجاوز 6 ساعات معتمدة طوال مدة دراسته للماجستير إذا حصل فيها على أقل من 75% لرفع معدله التراكمي إلى 75%
- تحسب علامات جميع المساقات التي يدرسها الطالب وفق خطته الدراسية في الماجستير نجاحاً أو رسوباً في معدله التراكمي.
- تصنف المعدلات الفصلية والتراكمية للمساقات في برنامج الماجستير كما يلي:-
  - 100-90 ممتاز
  - 89.9-85 جيد جداً
  - 84.9-77 جيد
  - 76.9-75 مقبول
- يمنح الطالب المتفوق الذي يكون معدله التراكمي 90 فما فوق إعفاء 50% من الرسوم الجامعية في ذلك الفصل وذلك تشجيعاً للتميز والإبداع.
- في حالة رسوب الطالب تثبت العلامة التي يحصل عليها إذا كانت 50% فما فوق أما إذا كانت دون ذلك فتجبر إلى 50% لغرض حساب المعدل التراكمي.
- تتكون علامة الطالب النهائية في كل مساق مما يلي:-
  1. علامته في أعمال الفصل وتشمل امتحاناً كتابياً واحداً على الأقل، وتقارير أو بحوثاً، أو عرض موضوع ويخصص لذلك 60% من العلامة. ويستثنى من ذلك مساقات الندوات والبحوث والمختبرات وغيرها، وتقرر لجان الدراسات العليا متطلبات النجاح وطرق التقويم.
  2. يخصص لامتحان النهائي 40% من العلامة.
- كل من يتغيب عن امتحان يومي معلن عنه، عليه أن يتقدم بعذره إلى مدرس المساق خلال ثلاثة أيام من تاريخ زوال العذر، ليتسنى للمدرس عقد امتحان بديل في حالة قبول العذر.

- كل من يتغيب عن امتحان نهائي معطن عنه، أو لم يستوف التقارير والبحوث والأعمال التطبيقية المطلوبة لمادة ما، توضع له ملاحظة غير مكتمل (غ.م) عليه أن يتقدم بعذره إلى لجنة القسم أو البرنامج خلال مدة ثلاثة أيام من زوال العذر، وفي حالة قبول العذر، تبلغ اللجنة مدرس المساق لإجراء امتحان بديل له خلال أسبوعين من بداية الدوام في الفصل التالي. وإذا لم يقبل عذره ترصد له دائرة القبول والتسجيل صفراً أكاديمياً.
  - إذا لم يتمكن الطالب من تقديم امتحان غير مكتمل خلال الفترة المنصوص عليها في البند السابق يعد منسحباً من ذلك المساق.
  - تحفظ أوراق الامتحان النهائي لدى لجنة القسم أو البرنامج مدة فصل دراسي، ثم يجري إتلافها في محضر رسمي.
- يجوز للطالب أن يتقدم بطلب إلى لجنة القسم أو البرنامج لمراجعة علامته النهائية في مدة أقصاها أسبوع من تاريخ ظهور النتائج، وللجنة أن تتحقق من عدم وجود خطأ في جمع العلامات أو نقلها، ومن عدم وجود أسئلة غير مصححة، ويدفع الطالب رسماً مقداره خمسة دنائير عن كل مادة يرغب في مراجعتها.

#### المادة 8 : الانتقال :

- يجوز أن ينتقل الطالب من برنامج ماجستير إلى آخر في جامعة الخليل أو من جامعة أخرى معترف بها، بناء على توصية من لجنة القسم أو البرنامج و تنسيب من لجنة الكلية وقرار من مجلس الدراسات العليا.
- يجوز للجنة الدراسات العليا في القسم أو البرنامج، معادلة بعض المساقات التي درسها الطالب على أن لا تقل علاماتها عن 75% بنظيرها من مساقات الماجستير في ذلك القسم أو البرنامج، وأن لا يقل معدله التراكمي عن 80% وأن لا تدخل علاماتها في معدل الطالب التراكمي.
- يجب أن يستوفي الطالب المنتقل شروط القبول للطلبة المقبولين في العام الذي يرغب الانتقال فيه من حيث المعدل والتخصص وتوفر الشاغر.
- الحد الأدنى للمدة المطلوبة للطالب المنتقل ثلاثة فصول دراسية.
- تتراوح عدد الساعات التي يجوز معادلتها بين 6-9 ساعات معتمدة.
- تقدم طلبات الانتقال في بداية العام الجامعي أو في فترة قبول الطلبة الجدد.

- مع مراعاة ما ورد أعلاه يحسم في صل دراسي واحد من الحد الأعلى للحصول على درجة الماجستير مقابل كل تسع ساعات معتمدة للفترة المسموح بها للحصول على درجة الماجستير.
- لا ينقل الطالب المفصول أو المنذر من برنامج ماجستير من داخل الجامعة أو خارجها مهما كانت الأسباب.
- لا يجوز احتساب أي مساق من خارج ال خطة الدراسية التي قبل الطالب على أساسها بديلاً لأي مساق من الخطة ولأي غرض.

#### المادة 9 : المواظبة :

- لا يسمح للطالب بالتغيب عن أكثر من 12.5% من الدوام في كل مساق يدرسه بدون عذر تقبله لجنة الكلية.
- إذا غاب الطالب بدون عذر أكثر من 12.5% في المساق يحرم من التقدم لامتحان النهائي لذلك المساق وتسجل له علامة 50% وتدخل هذه العلامة في معدل الطالب الفصلي والتراكمي لأغراض الإنذار الأكاديمي والفصل.
- لا يجوز للطالب أن يتغيب أكثر من 25% من دوام المساق بعذر مرضي أو قهري تقبله لجنة القسم أو البرنامج، وفي حالة غيابه عن أكثر من ذلك بعذر تقبله اللجنة يعد الطالب منسحباً، وتبلغ دائرة القبول والتسجيل بذلك خطياً ويوضع في سجله ملاحظة منسحب.
- يشترط في العذر المرضي أن يكون معتمداً، وأن يقدم إلى لجنة القسم أو البرنامج خلال أسبوع من تاريخ عودة الطالب إلى المواظبة . و في الحالات الأخرى يقدم ال طالب ما يثبت عذره القهري خلال أسبوع من تاريخ زوال سبب الغياب.
- تعلن دائرة القبول والتسجيل أسماء المحرومين من التقدم لامتحان النهائي قبل أسبوع من تاريخ عقده.

#### المادة 10: الانقطاع والتأجيل:

- يجوز للطالب تأجيل دراسته لمدة لا تزيد على فصلين دراسيين طيلة مدة دراسته بقرار من مجلس الدراسات العليا بناء على تنسيب من لجان الدراسات العليا وعند تجاوز هذه المدة يلغى تسجيل الطالب.
- يتقدم الطالب بطلب تأجيل دراسته لرئيس لجنة القسم أو البرنامج خلال فترة لا تزيد على ثلاثة أسابيع من بداية التسجيل لأي فصل دراسي إذا لم يكن مسجلاً في ذلك الفصل.
- إذا كان الطالب مسجلاً في فصل ما ورغب في الانسحاب وتأجيل الفصل يتقدم بطلب إلى لجنة القسم أو البرنامج خلال الأسابيع الأربعة

الأولى من بداية التسجيل للفصل، أما إذا زادت الفترة على أربعة أسابيع فيشترط موافقة لجنة الكلية على طلبه، وفي هذه الحالة يفقد حقه في استرداد الرسوم.

- لا تحتسب مدة التأجيل من الحد الأعلى لسنوات الدراسة.
- لا تؤجل الدراسة للطالب إلا بعد مضي فصل دراسي واحد من التحاقه بالجامعة.
- إذا أنهى الطالب تسجيل ساعات رسالته ولم يكمل الرسالة فعليه أن يقوم في بداية كل فصل دراسي بتسجيل صفر ساعة معدة مدة لاستمرارية تسجيله حتى يناقش رسالته، وإذا لم يتم بالتسجيل أو انقطع عن متابعة برنامج الماجستير بغير عذر تقبله لجنة الكلية وزادت مدة الانقطاع عن فصل واحد يعد مستكفأ ويلغى تسجيله، وفي حالة إعادة تسجيله مرة أخرى بعد قبول عذره من مجلس الدراسات العليا تحسب هذه المدة من السنوات المطلوبة للتخرج و لا يعد الطالب منهيًا لمتطلبات الماجستير قبل انقضاء مدة فصلين على إعادة تسجيله.
- يجوز للطالب أن يتقدم بطلب الانسحاب من الجامعة إلى العميد، وفي حالة قبول طلبه يبلغ بذلك لجان الدراسات العليا ودائرة القبول والتسجيل وأساتذة المساقات، ويثبت في سجله ملاحظة (منسحب من الجامعة).
- يجوز للطالب الجديد أن يتقدم خلال الأسبوع الأول من بداية الدوام بطلب إلى عميد الكلية لقبول الفصل وفي حالة الموافقة يستطيع استرداد 75% من الرسوم، أما إذا تجاوز الأسبوع الأول من بداية الدوام فلا يسترد شيئاً من الرسوم، وفي هذه الحالة تقوم اللجنة المختصة باستدعاء الطالب الأول على قائمة الاحتياط.

#### المادة 11: السحب والإضافة:

- يسمح للطالب بالانسحاب من دراسة مساق أو أكثر وإضافة مساقات خلال الأسبوع الأول من الفصل الدراسي.
- يسمح للطالب بالانسحاب من مساق ما خلال الأسابيع الأربعة الأولى من الفصل الدراسي وتثبت إزائه ملاحظة منسحب . وإذا لم ينسحب خلال المدة المذكورة يصبح ملتزماً بالمساق.
- لا يجوز أن يقل عدد الساعات بعد الانسحاب عن الحد الأدنى للعبء الدراسي المسموح به وفقاً لأحكام المادة 6 من هذه التعليمات.
- إذا اعتبر الطالب منسحباً من جميع المساقات التي سجلها في فصل ما بمقتضى الفقرة 3 من المادة 9 تكون دراسته لذلك الفصل مؤجلة ويثبت ذلك في سجله الأكاديمي.

## المادة 12 : الإنذار الأكاديمي:

ينذر الطالب في الحالات الآتية :-

- إذا لم يحصل على الحد الأدنى للنجاح في مساق أو مساقين على الأكثر.
- إذا لم يحصل على الحد الأدنى في المعدل التراكمي في نهاية أي فصل.
- إذا رأى المشرف ولجنة القسم أو البرنامج أن الطالب قصر في العمل على رسالة الماجستير.

## المادة 13 : الفصل من الجامعة:

يفصل الطالب من برنامج الماجستير في الحالات التالية:-

- إذا لم يحصل على الحد الأدنى للنجاح في جميع المساقات التي سجلها في أي فصل دراسي على أن لا تقل عن 9 ساعات معتمدة.
- إذا لم يحصل على الحد الأدنى للنجاح في مساق من مساقات خطته في الماجستير مرتين.
- إذا لم يرفع معدله التراكمي إلى 75% بعد فصل من إذاره.
- إذا تم توجيه إنذارين للطالب بسبب قصيره في العمل على رسالة الماجستير، وفي هذه الحالة يعطى فصلاً دراسياً واحداً فقط بعد الإنذار الثاني لإنهاء رسالته.
- إذا قررت لجنة مناقشة الرسالة رسوبه.
- إذا لم يتم بنجاح متطلبات الحصول على درجة الماجستير ضمن الحد الأعلى للمدة الزمنية المحددة.
- إذا ارتكب مخالفة توجب فصله حسب الأنظمة المعمول بها في الجامعة.
- يسمح للطالب الذي يفصل بسبب معدله التراكمي بدراسة تسع ساعات معتمدة كحد أقصى من مساقات خطته في الماجستير بهدف رفع معدله التراكمي على أن لا يقل معدله التراكمي عند فصله عن 73% وفي حالة رفع معدله التراكمي إلى 75% يعاد تسجيله وتحسب هذه المدة من السنوات المطلوبة للتخرج .

## المادة 14 : الإرشاد الأكاديمي:

تعين لجنة القسم أو البرنامج مرشداً أو أكثر من أعضاء هيئة التدريس لإرشاد طلبة الماجستير في ذلك القسم أو البرنامج ويقوم المرشد بتوجيه الطالب من بداية دراسته حتى تخرجه.

## المادة 15 : التدريس والإشراف على رسالة الماجستير ورقمها (799) :

- يشترط فيمن يتولى المشاركة في برنامج الدراسات العليا تدريساً أو إشرافاً أو مناقشة أن يكون أستاذاً أو أستاذاً مشاركاً أو أستاذاً مساعداً في حقل التخصص أنجز بحثين محكمين منشورين . ويجوز عند الضرورة استثناء هذا الشرط.
- لا يسمح للطالب بتسجيل رسالة الماجستير إلا بعد نجاحه بما لا يقل عن اثنتي عشرة ساعة معتمدة ومعدل تراكمي لا يقل عن 75%.
- يكون الحد الأعلى لعدد الطلبة الذين يحق للمشرف الإشراف عليهم في وقت واحد على النحو الآتي:-
  1. 4 طلاب للأستاذ.
  2. طلاب للأستاذ المشارك.
  3. طالبان للأستاذ المساعد.
- يجوز للمشرف أن يقترح تسمية عضو هيئة تدريس آخر لمساعدته في الإشراف على رسالة الطالب ويصدر القرار عن مجلس الدراسات العليا بناء على تنسيب لجان الدراسات العليا.
- لا ينقل الإشراف ولا يغير المشرف إلا للضرورة القصوى ويتم ذلك بناء على اقتراح من لجنة القسم أو البرنامج و تنسيب من لجنة الكلية وموافقة مجلس الدراسات العليا.
- يجوز بقرار من مجلس الدراسات العليا بناء على تنسيب من لجان الدراسات العليا ما يلي:-
  1. أن يستمر عضو هيئة التدريس الحاصل على إجازة تفرغ علمي أو بدون راتب في الإشراف على رسالة الطالب أو المشاركة أو المساعدة في الإشراف
  2. أن يساعد في الإشراف الشخص الذي سبق له أن عمل في مؤسسة جامعية برتبة لا تقل عن أستاذ مساعد و أن يكون مقيماً في فلسطين.
- أن يساعد في الإشراف شخص يحمل درجة الدكتوراه ولم يسبق له العمل في الجامعة على أن يكون متميزاً في عمله وموضوع الرسالة من اهتماماته.
- يتوصل الطالب بتوجيه من المشرف إلى صيغة محددة لعنوان رسالته وخطتها ويعرض ذلك على لجنة القسم أو البرنامج لاعتمادها من لجنة الكلية المعنية وإقرارها من مجلس الدراسات العليا، وفي حالة الموافقة على عنوان الرسالة وخطتها تبلغ دائرة القبول والتسجيل بذلك خطياً ، ويثبت عنوان الرسالة في قيود التسجيل بعد دفع الطالب رسوم تسجيلها.

- يجوز إدخال بعض التعديل في صيغة خطة الرسالة وعنوانها إذا اقتضت ظروف البحث ذلك في مدة لا تتجاوز مرور فصلين من تاريخ التسجيل لمرة واحدة ويتم التعديل بالأسلوب الذي تم به إقرار العنوان والخطة.
- يحسب للمشرف على الرسالة ساعة معتمدة في كل فصل عن كل طالب يشرف عليه ولمدة لا تزيد على ثلاثة فصول دراسية وفي حال وجود مشرف مساعد تقسم الساعة مناصفة بينهما.
- على المشرف أن يقدم للجنة القسم أو البرنامج تقريراً في نهاية كل فصل دراسي يوضح فيه سير عمل الطالب ومدى تقدمه في إعداد الرسالة.

#### المادة 16 : مناقشة الرسالة:

- تتم المناقشة بعد أن يتأكد مجلس الدراسات العليا من أن الطالب قد أنهى جميع متطلبات الماجستير الأخرى ومضى على تسجيله للرسالة ما لا يقل عن فصلين دراسيين.
- يصدر قرار تعيين لجنة المناقشة عن مجلس الدراسات العليا بناء على اقتراح من لجنة القسم أو البرنامج و تنسيب من لجنة الكلية، وبعد أن يقدم المشرف كتاباً إلى لجنة القسم أو البرنامج يذكر فيه أن طالبه أنهى إعداد رسالته وكتابتها وفق مواصفات رسالة الماجستير في الجامعة ويقترح اسم مرشحين اثنين لمناقشة الرسالة.
- تتكون لجنة المناقشة من:-
  1. المشرف على الرسالة ( رئيساً).
  2. عضو هيئة تدريس من الجامعة ينطبق عليه الشرط الوارد في المادة (15) بند(1).
  3. عضو هيئة تدريس من خارج الجامعة في حقل التخصص أو قريب منه ينطبق عليه الشرط الوارد في المادة (15) بند(1).
- يقدم الطالب إلى المشرف نسخاً من رسالته بعدد أعضاء لجنة المناقشة قبل موعد المناقشة بأربعة أسابيع على الأقل ، وتسلم إلى عميد الدراسات العليا لتكليف أعضاء لجنة المناقشة بقراءتها خلال شهر وتحديد موعد المناقشة.
- يكون المشرف المشارك - إن وجد حضوراً في اللجنة دون أن يحق له التصويت وفي هذه الحالة يجب أن لا يقل عدد أعضاء اللجنة عن أربعة.

- تكون مناقشة الرسالة علنية وتتم على النحو التالي:-
    1. يطلب رئيس اللجنة من الطالب تقديم عرض شفوي يلخص فيه موضوع البحث في مدة لا تزيد على عشرين دقيقة.
    2. يدير رئيس اللجنة المناقشة العلنية، وتقصر المناقشة على اللجنة والطالب.
    3. بعد انتهاء المناقشة تنسحب اللجنة للمداولة واتخاذ القرار بأغلبية الأعضاء.
    4. يعلن رئيس اللجنة قرارها في قاعة المناقشة وبحضور أعضاء اللجنة والطالب وذلك وفقاً لما يلي :-
      - أولاً : ناجح.
      - ثانياً : ناجح مع التعديلات.
      - ثالثاً : تأجيل النتيجة، وفي هذه الحالة يتبع الآتي :-
        1. على الطالب تعديل الرسالة وإعادتها إلى المشرف في مدة لا تتجاوز ستة شهور من تاريخ المناقشة وبغض النظر عن مدة الدراسة السابقة.
        2. يسجل الطالب مباشرة صفر ساعة معتمدة ( استمرارية تسجيل خلال فترة تعديل الرسالة).
        3. تجتمع اللجنة بناء على طلب خطي من المشرف للنظر في التعديلات التي أجراها الطالب، على أن تتخذ قرارها بنجاح الطالب أو رسوبه خلال فترة لا تتجاوز أسبوعين.
        4. ترفع اللجنة تقريراً مشتركاً متضمناً قرارها - حسب الأصول - إلى لجنة القسم أو البرنامج لترفعه إلى لجنة الكلية المعنية لرفعه إلى مجلس الدراسات العليا للمصادقة عليه في فترة لا تتجاوز أسبوعين من تاريخ تسلم التقرير.
        5. إذا تعذر اجتماع اللجنة في الفصل الدراسي الصيفي، تجتمع اللجنة في الأسبوع الأول من الفصل الدراسي الأول التالي بموافقة مجلس الدراسات العليا ويعتبر الطالب في هذه الحالة من خريجي الفصل الأول لذلك العام.
- رابعاً: راسب، وفي هذه الحالة يفصل الطالب من برنامج الماجستير.

يكون قرار لجنة المناقشة على ثلاث نسخ من نموذج خاص " تقرير لجنة المناقشة" ويوقعه أعضاء اللجنة وترفع لجنة القسم أو البرنامج النتيجة إلى لجنة الكلية المعنية لا اتخاذ توصية ترفع إلى مجلس الدراسات العليا لرفعها إلى المجلس الأكاديمي لإقرارها.

- يمنح الممتحن الخارجي مبلغ 100 دينار أردني والممتحن من داخل الجامعة مبلغ 50 ديناراً أردنياً.

#### المادة 17 : مواصفات الرسالة:

تكتب رسالة الماجستير باللغة العربية ويرفق بها ملخصات بال لغة العربية واللغة الإنجليزية على أن لا يزيد على 600 كلمة ويمكن كتابتها باللغة الإنجليزية في الكليات التي تقرر الجامعة استعمال الإنجليزية لغة للتدريس فيها، وفي هذه الحالة يرفق بها أيضاً ملخصات باللغة العربية والإنجليزية لا يزيد أي منها على 600 كلمة، وفي كلتا الحالتين يجب كتابة الرسالة والملخص بلغة سليمة.

- تحتوي صفحة الغلاف الداخلية على : اسم الجامعة، وكلية الدراسات العليا، و عنوان الرسالة، واسم كاتبها كما هو مسجل رسمياً في الجامعة واسم المشرف (المساعد إن وجد)، والسنة، والعبارة الآتية : - "قدمت هذه الرسالة بتاريخ ----- استكمالاً لمتطلبات درجة الماجستير في ----- تخصص ----- بكلية الدراسات العليا والبحث العلمي في جامعة الخليل" أو ما يقابلها باللغة الإنجليزية:

(This thesis is submitted in partial fulfillment of the requirements for the degree of Master of -----in-----, College of Graduate Studies & Academic Research , Hebron University)

- تحتوي الصفحة التالية للغلاف على : عنوان الرسالة، اسم الطالب، والعبارة الآتية " نوقشت هذه الرسالة يوم ---- تاريخ ---- الموافق ---- وأجيزت" على أسماء أعضاء لجنة المناقشة وتوقيع كل منهم.
- الحد الأعلى لعدد صفحات رسالة الماجستير 300 صفحة ولا يدخل في هذا العدد النصوص المحققة والملحقات.
- تطبع الرسالة و الملخص على ورق أبيض من حجم A4 ويراعى أن تكون الطباعة واضحة وأنيقة وخالية من الأخطاء على وجه واحد فقط من الورقة ويترك مسافة ونصف بين السطر والذي يليه.
- ترقم جميع الصفحات في أسفل الورقة في الوسط.

- يترك هامش مقداره 3.5 سم في يمين الصفحة في النسخ باللغة العربية وفي يسارها في النسخ باللغة الإنجليزية، بينما تكون الهوامش الأخرى 2.5 سم .
- في حالة تضمين خرائط أو صور أو أية موضحات أخرى، ينبغي استعمال ورق ومواد من نوعية تكفل لها البقاء بحالة جيدة وواضحة وتكون من المستوى نفسه في جميع نسخ الرسالة المودعة في المكتبة.
- يجب اتباع المواصفات بشأن الحواشي والبيبلوغرافيا والفهارس التي تنسبها لجان الدراسات العليا في التخصص.
- يجب عرض الرسالة على لجنة القسم أو البرنامج للتأكد من مطابقتها لمواصفات رسائل الماجستير.
- تودع ست نسخ من كل رسالة في مكتبة الجامعة بعد إقرارها في صورتها النهائية إضافة إلى نسختين على قرص مضغوط.
- يسلم الطالب نسخة مجلدة للقسم المختص وكلية الدراسات العليا.
- تعطى نسخة واحدة من الرسالة في صورتها النهائية لكل عضو من أعضاء لجنة المناقشة.

#### المادة 18 : منح درجة الماجستير:

- تمنح درجة الماجستير بقرار من المجلس الأكاديمي بناء على توصية من مجلس الدراسات العليا ولجان الدراسات العليا.
- تمنح الشهادة بعد استيفاء الشروط الآتية:-
- 1. إتمام الطالب جميع المتطلبات المذكورة في المادة رقم 1.
- 2. إيداع الطالب مكتبة الجامعة النسخ المطلوبة من الرسالة ونسخة لمكتب رئيس القسم أو البرنامج.
- 3. إكمال إجراءات التخرج العامة في الجامعة.
- تمنح الدرجة في المواعيد المقررة لمنح الدرجات في الجامعة، وذلك بقرار من المجلس الأكاديمي بناء على توصية مجلس الدراسات العليا ولجان الدراسات العليا.

#### المادة 19 : أحكام عامة:

- المرشد الأكاديمي مسؤول عن متابعة السير الأكاديمي للطالب الذي يرشده والتحقق من استيفائه لشروط التخرج وعليه أن يبلغه بذلك دورياً.
- على الطالب أن يحصل على شهادة براءة نمة من الجامعة لاستكمال إجراءات تخرجه.

- لا يجوز لأي طالب أن يحتج بعدم علمه بهذه التعليمات أو بعدم اطلاعه على ما ينشر في لوحة إعلانات قسمه.
- رئيس الجامعة والنائب الأكاديمي وعميد الدراسات العليا ورؤساء اللجان ودائرة القبول والتسجيل مكلفون بتنفيذ أحكام هذه التعليمات.
- على الطالب الذي ينهي متطلبات الخطة الدراسية لبرنامج الماجستير أن يستمر في التسجيل رسمياً في كل فصل كي يسمح له بمتابعة بحثه في مشروع رسالته.
- إذا تغيب الطالب عن موعد مناقشة الرسالة دون عذر قهري فإن مجلس الدراسات العليا يحق له تأجيل مناقشة الطالب لمدة لا تقل عن ستة شهور.
- بيت المجلس الأكاديمي وبتنسيب من مجلس الدراسات العليا في الإشكاليات التي قد تنشأ عن تطبيق هذه التعليمات أو في الحالات التي لم يرد فيها نص من هذه التعليمات.
- تطبق هذه التعليمات على جميع طلبة الماجستير في الجامعة.
- لا يسمح للطالب من برنامج القضاء الشرعي بتسجيل رسالة الماجستير قبل حفظ الجزء الثاني من سورة البقرة، ولا يسمح له أيضاً بمناقشة الرسالة قبل حفظ سورتي النساء والطلاق

## مواصفات رسالة الماجستير



## مواصفات رسالة الماجستير

أولاً: الشكل العام:

تكتب رسالة الماجستير باللغة العربية ويرفق بها ملخص صان باللغة العربية واللغة الإنجليزية على أن لا يزيد كل منهما على 600 كلمة ويمكن كتابتها باللغة الإنجليزية في الكليات التي تقرر الجامعة استعمال الإنجليزية لغة للتدريس فيها، وفي هذه الحالة يرفق بها أيضاً ملخصاً باللغة العربية والإنجليزية لا يزيد أي منهما على 600 كلمة، وفي كلتا الحالتين يجب كتابة الرسالة والملخص بلغة سليمة.

وفيما يلي مثال باللغة العربية وآخر بالإنجليزية:

### ملخص

أحكام الطلاق البدعي في الفقه الإسلامي مقارناً بقانون الأحوال الشخصية

إعداد

اسم الطالب -----

إشراف

اسم المشرف -----

### Abstract

**Ecology of Dermatophytes and Other Keratinophilic Fungi in Swimming Pools and Polluted and Non Polluted Streams**

By

Student Name -----

Supervisor

Supervisor Name -----

- يتم ترقيم صفحات محتويات الرسائل قبل التمهيد أو الفصل الأول بالحروف (أ،ب... إلى ط) ويمكن استخدام أحرف أخرى عند اللزوم.
- صفحة الغلاف الداخلية لا يظهر عليها الحرف (أ) وإنما يخصص لها وتحتوي على المعلومات التالية :
  1. اسم الجامعة
  2. كلية الدراسات العليا
  3. عنوان الرسالة
  4. اسم كاتبها كما هو مسجل رسمياً في الجامعة
  5. اسم المشرف (والمساعد إن وجد)
  6. العبارة الآتية:-

"قدمت هذه الرسالة بتاريخ ----- استكمالاً لمتطلبات درجة الماجستير في ----- تخصص ----- بكلية الدراسات العليا والبحث العلمي في جامعة الخليل" أو ما يقابلها باللغة الإنجليزية:

(This thesis is submitted in partial fulfillment of the requirements for the degree of Master of -----in-----, College of Graduate Studies & Academic Research , Hebron University)  
7. السنة

مثال :

جامعة الخليل

كلية الدراسات العليا

القصة القصيرة في مجلة الفجر الأدبي (1980-1990)

إعداد

اسم الطالب -----

إشراف

اسم المشرف -----

قدمت هذه الرسالة استكمالاً لمتطلبات درجة الماجستير في اللغة العربية وآدابها بكلية الدراسات العليا والبحث العلمي في جامعة الخليل .

كانون الأول 2005

في حالة وجود مشرف مشارك تكتب هكذا: -

**An-Najah National University  
Faculty of Graduate Studies**

**Biological Control of Rhizoctonia Solani and Sclerotium Rolfsii by  
Using Local Isolates of Trichoderma Spp**

**By**

**Student Name -----**

**Supervisor**

**Supervisor Name -----**

**Co-supervisor**

**Co-supervisor Name -----**

Submitted in partial fulfillment of the requirements for the degree of Master of Environmental Science, Faculty of Graduate Studies at An-Najah National University, Nablus, Palestine

July 2004

• تحتوي الصفحة التالية للغلاف على :

1. عنوان الرسالة
2. اسم الطالب
3. العبارة الآتية:
4. " نوقشت هذه الرسالة يوم ----- تاريخ ----- الموافق ----- وأجيزت "
5. أسماء أعضاء لجنة المناقشة وتوقيع كل منهم.

مثال :

### الشواهد الشعرية النحوية في ( جامع البيان ) للطبري

إعداد

اسم الطالب -----

نوقشت هذه الرسالة يوم الأحد بتاريخ 2004/8/8 الموافق 22 من جمادى الثانية لسنة 1425هـ وأجيزت.

<u>التوقيع</u>	<u>أعضاء لجنة المناقشة:</u>
_____	1- د. ----- مشرفاً ورئيساً
_____	2- د. ----- عضواً خارجياً
_____	3- د. ----- عضواً داخلياً

أما إذا كانت الرسالة باللغة الأجنبية فتكتب صفحة اسماء اعضاء لجنة المناقشة كما يلي:

#### **Prevalence of Undetected Tinea Capitis in School Children in Nablus Area**

By  
Student Name -----

This Thesis was Successfully Defended on 20/9/2000 and approved by:

<u>Committee Members:</u>	<u>Signature</u>
Dr.----- Supervisor	_____
Dr. ----- Co-Supervisor	_____
Dr. ----- External Examiner	_____
Dr. ----- Internal Examiner	_____

- الإهداء إن وجد ويراعى فيه البساطة والاختصار ( يوضع في صفحة مستقلة).
- الشكر ويقتصر على لجنة الإشراف والمناقشة وكل من أسهم علمياً في الرسالة ( يوضع في صفحة مستقلة).
- المحتويات وأرقام صفحاتها.
- ملخص باللغة العربية.
- المقدمة.
- مادة الرسالة وفصولها.
- الخاتمة ( نتائج البحث والتوصيات).
- الجداول والأشكال والملاحق والفهارس.
- المصادر والمراجع.
- ملخص باللغة الإنجليزية.
- الحد الأعلى لعدد صفحات رسالة الماجستير 300 صفحة ولا يدخل في هذا العدد النصوص المحققة والملحقات.
- تطبع الرسالة و الملخص على ورق ابيض من حجم A4 ويراعى أن تكون الطباعة واضحة وأنيقة وخالية من الأخطاء على وجه واحد فقط من الورقة ويترك مسافة ونصف بين السطر والذي يليه.
- ترقم جميع الصفحات في وسط الورقة السفلى.
- يترك هامش مقداره 3.5 سم في يمين الصفحة في النسخ باللغة العربية وفي يسارها في النسخ باللغة الإنجليزية، بينما تكون الهوامش الأخرى 2.5 سم.
- في حالة تضمين خرائط أو صور أو أية موضحات أخرى، ينبغي استعمال ورق ومواد من نوعية تكفل لها البقاء بحالة جيدة وواضحة وتكون من المستوى نفسه في جميع نسخ الرسالة المودعة في المكتبة.
- يجب اتباع المواصفات بشأن الحواشي والبليوغرافيا والفهارس التي تنسبها لجان الدراسات العليا في التخصص.

ثانياً: ترتيب الفصول وقائمة المراجع والملاحق والملخص باللغة الأخرى:

Dedication	iii
Acknowledgement	iv
List of Contents	v
List of Tables	vi
List of Figures	vii
Appendices	viii
Abstract	ix

يدخل الطالب إلى رسالته فصلاً فصلاً حتى ينتهي منها، فيورد بعدها قائمة المراجع (Literature Cited) ثم الملاحق (إن وجدت) ويتبعها في النهاية الملخص باللغة الأخرى، وتحمل فصول الرسالة والملاحق والمراجع والملخص باللغة الأخرى أرقاماً متسلسلة (1، 2، 3....).

### ثالثاً : التوثيق في الكليات العلمية :

- ترقم الهوامش ترقيماً تسلسلياً يبدأ من رقم (1) وتكون هوامش التوثيق والتعليقات في نهاية البحث.
- توثق الآيات القرآنية بذكر اسم السورة ورقم الآية وتخرّج الأحاديث النبوية الشريفة من مصادرها مع الحكم عليها.
- تعرض الجداول والأشكال والصور (إن وجدت) على برنامج Power Point في ملف خاص وتكتب العناوين جميعها في داخل الشكل بخط Times New Roman بحجم 12سم.
- يكتب في الهامش اسم المؤلف يبدأ باسم الشهرة ثم الاسم الأول ، الكتاب ، الجزء والصفحة ويفصل بينهما بفاصلة وتثبت البيانات الكاملة عن كل مرجع في قائمة المراجع في نهاية البحث كما يلي :  
اسم الشهرة ، الاسم الأول ، اسم الكتاب بخط مائل ، الجزء والصفحة، الطبعة ، دار النشر، مكان النشر، السنة، المحقق أو المترجم (إن وجد) ، الطبعة ، دار النشر، مكان النشر ويكون ترتيب قائمة المراجع هجائياً .

### رابعاً : التوثيق في الكليات الإنسانية:

- توثيق الهوامش:
  1. يكون توثيق الهوامش في أسفل الصفحات وتأخذ الهوامش أرقاماً تصاعدياً في الصفحة نفسها.
  2. يكتب اسم المؤلف يبدأ باسم الشهرة، الاسم الأول، الكتاب، الجزء (إن وجد)، الصفحة. وتثبت البيانات الكاملة عن كل مرجع في قائمة المراجع في نهاية البحث.
  3. عند الرجوع إلى الكتاب ال واحد في مرتين متتاليتين أو أكثر في الصفحة نفسها يذكر في المرة الثانية والثالثة ..... كلمة(نفسه) والصفحة أو الجزء والصفحة.
  4. يكون اسم الكتاب بخط مغاير لاسم المؤلف في الهوامش، وفي فهرس المصادر والمراجع.

5. تكتب كلمة: ( ينظر) عند الاقتباس من الكتاب بالمعنى.
6. توثق الآيات القرآنية بذكر اسم السورة ورقم الآية ، وتخرج الأحاديث النبوية الشريفة من مصادرهما مع الحكم عليها.
7. توثق معاني الكلمات من المعاجم بذكر مؤلف المعجم، واسم المعجم ومادة الكلمة.
8. توثق المعلومات من الدوريات بذكر شهرة المؤلف ، اسمه، اسم البحث ، المجلة، المجلد، العدد، السنة، الصفحة.
9. توثق المعلومات من الرسائل الجامعية بذكر اسم شهرة صاحب الرسالة واسمه، عنوان الرسالة، الصفحة، ماجستير أو دكتوراه ، الجامعة، البلد، السنة.
- مثال: فانهماد، الحذف الاكتفائي في اللغة العربية، ص 12، رسالة ماجستير، الجامعة الأردنية، عمان، 1999 م
10. توثق المعلومات في المقابلات الشخصية بذكر اسم المقابلة وموضوعها وتاريخها وبين قوسين عبارة (مقابلة شخصية).

#### • توثيق المصادر والمراجع:

1. تقسم المصادر والمراجع إلى أقسام ويكون ترتيبها على النحو الآتي:
  - أ. المصادر والوثائق المخطوطة.
  - ب. المصادر والمراجع.
  - ج. الرسائل الجامعية.
  - د. الدوريات.
  - هـ. وقائع المؤتمرات.
  - و. المقابلات الشخصية.
  - ز. المراجع الأجنبية.
  - ح. المواقع الإلكترونية.
2. ترتب المصادر والمراجع في كل قائمة هجائياً وتهمل ال التعريف والكلمات:
  - ابن، أبو، أم ..... عند الترتيب.
3. لا تذكر الألقاب العلمية مثل دكتور، أستاذ .....
4. يذكر القرآن الكريم في فهرس المصادر والمراجع ويأخذ رقم 1.
5. توثق المخطوطات والوثائق بالشكل التالي:
  - أ. المخطوطات: عائلة المؤلف أو شهرته، اسمه، تاريخ وفاته، اسم المخطوط، مكانه، رقمه.

ب. الوثائق: في الوثائق المفهرسة يذكر الباحث جهة الإصدار، مكان حفظ الوثيقة، رقم التصنيف.

أما في الوثائق غير المفهرسة فيذكر جهة الإصدار، موضوع الوثيقة مكان حفظ الوثيقة.

تذكر المصادر والمراجع دون الفصل بينها ويذكر الباحث عند توثيقها :  
عائلة المؤلف أو شهرته، اسمه الأول والثاني، اسم الكتاب، المحقق (إن وجد) دار النشر، الطبعة (إن وجدت)، مكان النشر، سنة النشر، عدد الأجزاء بين قوسين (إن وجدت).

وإذا عاد الباحث إلى أكثر من كتاب للمؤلف نفسه يذكر اسم المؤلف مرة واحدة ثم يعد الكتب الأخرى بدون ذكر المؤلف.  
وإذا كان الكتاب له أكثر من مؤلف أو حققه أكثر من باحث فيكتفى في هذه الحالة بذكر الأول منهم ويتبع بكلمة (وآخرون).

#### • الدوريات:

توثق الدوريات في المراجع كما توثق في الهوامش.

#### • الرسائل الجامعية:

توثق كما توثق المصادر والمراجع.

#### • المؤتمرات:

عائلة المؤلف، اسمه، عنوان البحث أو الورقة، اسم وقائع المؤتمر، المكان، السنة.

وإذا نشرت الورقة في مجلد وقائع المؤتمر يذكر عنوان المجلد ورقمه.

#### • المقابلات الشخصية:

عائلة الشخص، اسمه، موضوع المقابلة، التاريخ (اليوم والشهر والسنة)، المكان.

تثبت صورة الغلاف على ظهر الرسالة باللغة الإنجليزية.

يجوز للطالب الاستفادة من كتاب أو دورية يظهر على (الإنترنت) في حالة عدم استطاعته الوصول إلى الكتاب المطبوع، وفي حالة استخدام (الإنترنت) يذكر الطالب الموقع الذي أخذ منه بين قوسين.

## الخطط الدراسية



## الخطة الدراسية لبرنامج ماجستير اللغة العربية وآدابها

### متطلبات الدرجة

#### 1. مرحلة الإعداد والتدريب على البحث:

إتمام (27) ساعة معتمدة من مستوى (700) في ثلاثة فصول دراسية على الأقل يتم توزيعها على النحو الآتي:

1. (21) ساعة معتمدة من المجموعة الأولى.
2. (6) ساعات معتمدة من المجموعة الثانية.

#### المجموعة الأولى: (21) ساعة معتمدة.

رقم المساق	اسم المساق	الساعات المعتمدة
21731	ندوة في الأدب الجاهلي أو	3
21732	ندوة في الأدب الإسلامي والأموي	
21741	ندوة في الأدب العباسي أو	3
21742	ندوة في الأدب الأيوبي والمملوكي	
21742	ندوة في الأدب الأندلسي	3
21751	ندوة في الأدب الحديث	3
21761	ندوة في النقد الحديث أو	3
21762	ندوة في النقد والبلاغة	
21711	ندوة في النحو أو	3
21714	ندوة في الدرس النحوي بين القديم والحديث	
21721	ندوة في صوتيات اللغة العربية أو	3
21724	ندوة في اللسانيات	

المجموعة الثانية: ( 6 ساعات معتمدة ).

الساعات المعتمدة	اسم المساق	رقم المساق
3	ندوة في النحو المقارن	21712
3	ندوة في الخلاف النحوي	21713
3	ندوة في الصرف في ضوء علم الأصوات	21722
3	ندوة في فقه اللغة	21723
3	ندوة في علم الدلالة والمعنى	21725
3	ندوة في المعجم والمصطلح	21726
3	ندوة في القراءات وعلاقتها بالعربية	21727
3	ندوة في الأدب المقارن	21771
3	ندوة في الاستشراق	21781
3	كتاب قديم	21782
3	ندوة في مناهج تحقيق النصوص	21783

3. مرحلة كتابة الرسالة:

الساعات المعتمدة	اسم المساق	رقم المساق
9	الرسالة	21799

## وصف المسابقات لبرنامج ماجستير اللغة العربية وآدابها

### 21711 ندوة في النحو

تتضمن هذه الندوة مجالين رئيسيين:

1. قضايا في علم أصول النحو، من مثل : الاحتجاج، السماع، القياس، استصحاب الحال، الإجماع، العلل النحوية، العامل النحوي، الأصل والفرع.

2. قضايا نحوية (أحكام وموضوعات نحوية): مثل باب شجاعة العربية وخصائص التركيب في الجملة العربية، كالموقعية أو الرتبة (التقديم والتأخير)، والحذف، والزيادة، وغيرها

( الخصائص لابن جني ج 2)، دراسة نصوص وموضوعات نحوية مختارة من كتب التراث المختلفة، كالكتاب، والمقتضب، وأصول ابن السراج، وأسرار العربية للأنباري، ومغني اللبيب لابن هشام، وغيرها.

### 21712 ندوة في النحو المقارن

نعني بالنحو - هنا - النحو بمعناه العام، فيتضمن قضايا صوتية و صرفية ونحوية (تركيبية)، ويتناول بحث القواعد والقوانين - الأنظمة - اللغوية بين العربية واللغات السامية أو بعضها أو إحداها، مثل : المقارنة بين الأصوات الصوامت والصوائت ( الحركات ) ، وقسمة الكلمة، والأبنية الصرفية، وتصريف الأفعال، ونظام الجملة وأنواعها، وأشكالها بين العربية وأخواتها الساميات، والدلالات المعجمية وأخواتها.

### 21713 ندوة في الخلاف النحوي

أسس التقعيد النحوي، وفلسفة النحو العربي وأصوله ومبادئه - بإيجاز - كالسماع والقياس والتعليل والعامل وخلافات النحويين ومذاهبهم (مدارسهم) في هذه الأصول أو الفروع، وظهور الخلافات في التوجيه النحوي لكثير من المسائل وأسباب هذه الخلافات وبداياتها، ومظاهرها، وأثرها في الدرس النحوي سلباً أو إيجاباً، التعريف بكتب الخلاف النحوي : بداياتها، ومناهجها، ومسائلها، دراسة نماذج ومسائل من الخلافات النحوية وتحليلها من كتب الخلاف المتخصصة، ومن كتب النحو العامة، والتعرض للخلافات بين علماء المذهب الواحد ( المدرسة الواحدة) كالخلاف بين الخليل ويونس، وبين سيبويه والأخفش، وبين الكسائي والفرّاء.

### 21714 ندوة في الدرس النحوي بين القديم والحديث

التنبه على فلسفة بناء النحو العربي وأساسه، كالاحتجاج والعامل، والعلّة، والتأويل، والسماع والقياس، دراسة أمثلة على هذه المبادئ النظرية ومناقشتها وتحليلها.

دعوات نقد النحو العربي وتطويره : دعوة ابن مضاء القرطبي، ثم محاولات تجديده وإصلاحه في العصر الحديث، مثل دعوات : برجشتراسر، بروكلمان، الشيخ العلايلي، إبراهيم مصطفى، مهدي المخزومي، إبراهيم السامرائي، عبد الرحمن أيوب، شوقي ضيف وغيرهم، بدراسة آرائهم وكتبهم دراسة تحليلية نقدية.

جهود اللغويين العرب المعاصرين ومحاولاتهم الاستفادة من النظريات اللسانية الحديثة.

### 21721 ندوة في صوتيات اللغة العربية

التعريف بعلم الأصوات، نبذة تاريخية عن دراسات الأمم السابقة، دراسة جهاز النطق الإنساني ومخارج الأصوات وصفاتها وتصنيف الأصوات . والكتابة الصوتية الدولية . بين علمي الفوناتيک والفونولوجيا، دراسة الفونيم والمورفيم وأنواعها، بعض الظواهر الصوتية ، كالنبر والتنغيم، التركيز على دراسة الأصوات العربية، مخارجها وصفاتها، وتشكيلاتها الصرفية، وجهود العرب القدماء في ذلك، من أمثال : الخليل وسيبويه وابن جني والرازي وابن سينا وغيرهم.

### 21722 ندوة في الصرف في ضوء علم الأصوات

الصوامت والصوائت العربية، بين حروف العلة والحركات والصوائت، الميزان الصرفي والميزان الصوتي، والمقاطع العربية.

توجيه بعض الموضوعات الصرفية توجيهها صوتيا مقطعيا، كالإعلال، والإبدال، والإمالة، والإدغام، وإسناد الأفعال، اعتماد المماثلة والمخالفة في تفسير بعض الظواهر الصرفية، بحث بعض الإرهاصات الـ صوتية الصرفية لدى بعض القدماء، كالخليل وسيبويه وابن جني والفرابي في ديوان الأدب وابن سينا، وعبد القاهر الجرجاني والرضي وغيرهم.

### 21723 ندوة في فقه اللغة

تتضمن الموضوعات الآتية:

في نشأة اللغة، بين العربية والساميات، خصائص العربية، اللهجات العربية القديمة ( اللغات ) وعيوبها، طرق الرواية والتحمل، جهود العرب في علوم اللغة وفروعها، بعض المواضيع والمباحث اللغوية الخاصة بالعربية، من مثل: الاشتقاق والنحت، والفصيح والأعجمي، والمعرب والمولد والدخيل، والترادف، والمشتراك والتضاد وغيرها اعتماد المصادر اللغوية التراثية من مثل: الخصائص، والصاحبي، وفقه اللغة للثعالبي، وفصيح ثعلب، وبعض كتب الأمالي والمجالس، وكتاب المزهر للسيوطي.

### 21724 ندوة في اللسانيات

دراسة في المصطلح : بين اللسانيات، وعلم اللغة العام، وعلوم اللغة العربية، وفقه اللغة للتتبع التاريخي للدراسات اللغوية بعامة. مناهج الدراسات اللسانية، فروع الدراسات اللسانية، مجالات الدراسات اللسانية ومستوياتها ( الصوتية، والصرفية، والتركيبية، والمعجمية، والدلالية والمعاني ). اللسانيات الحديثة - وسوسير، المدارس اللسانية الحديثة، الوصفية، البنيوية، والذهنية - العقلية والتوليدية التحويلية وقواعدها، منطلقات ومبادئ هذه المدارس، مع تطبيقات وأمثلة لتحليلاتهم، جهود اللغويين العرب المعاصرين والدراسات العربية المعاصرة والإفادة من الدراسات اللسانية العالمية.

### 21725 ندوة في علم الدلالة والمعنى

أسس علم الدلالة وعناصرها، وعلاقة الدوال (الألفاظ) بمدلولاتها، جهود اللغويين العرب في هذا الميدان، وآراؤهم حول صلة الألفاظ بالمعاني.

دراسة الدلالات الصوتية والصرفية ( الصيغ) والتركيب النحوية، والسياقية والاجتماعية، ودراسة نظريات علم الدلالة المختلفة، ونظرية الحقول الدلالية والتدريب عليها.

علم المعنى: مجالاته على المستويات اللغوية، والمعنى بين الحقيقة والمجاز، علاقة علم المعنى بعلم المنطق، دراسة أثر اللغويين العرب وتراثهم في المعنى والدلالة، ثم الاستفادة من الجهود المعاصرة العربية والغربية بدراسة أهم المؤلفات العربية والمترجمة والأجنبية.

## 21726 ندوة في المعجم والمصطلح

تتضمن هذه الندوة مجالين رئيسيين:

1. دراسات في المعجم مُعناه، بدايات التأليف فيه جمع اللغة، مصادرها . أنواع المعاجم العربية : ومدارس التأليف فيها، ومناهجها، وتبويبها، وسماتها. المعجم الحديث: شروطه ، وأركانه، وأنواعه ( معاجم الألفاظ، معاجم المعاني، معاجم الموضوعات، معاجم مصطلحات العلوم المختلفة، المعجم التاريخي، المعجم التأثيلي - التأصيلي، المعجم المجازي، معجم اللهجات، معجم ألفاظ الحياة العامة، المعجم ( الأحادي اللغة، والثنائي، والمتعدد اللغات ). المعجمة بين النظرية والفن - التطبيق، واقع المعجم العربي، مشكلاته وتطويره.
2. دراسات في علم المصطلح: تعريفه، شروطه، بين المفاهيم ( المدلولات) والرموز أو الألفاظ ( الدوال) والدلالات، مشكلاته، طرق وضع المصطلح، جهود العرب - قديما وحديثا - في وضع المصطلحات، وطرقهم من مثل : الارتجال، والاشتقاق، والمجاز، والنحت والتعريب، والترجمة، وغيرها . تقييس المصطلحات، وسبل توحيدها.

## 21727 ندوة في القراءات وعلاقتها بالعربية

التمهيد بالتعريف بالقراءات القرآنية الصحيحة والشاذة: نشوئها عددها وأصحابها، وشروطها وأسباب اختلافها، وموقف اللغويين القداماء من هذه القراءات واختلافها وتوجيه هذه الاختلافات.

دراسة نماذج من هذه القراءات، وتوجيه كل منها لغويا على المستوى الصوتي، أو الصرفي، أو التركيبي والدلالي، اعتماد المصادر التراثية اللغوية للقراءات، مثل: المحتسب لابن جني، والحجة لأبي علي الفارسي، وحجة القراءات لابن زنجلة، وكتاب السبعة لابن مجاهد، والكشف لمكي والنشر لابن الجزري، والإتحاف، والبحر المحيط لأبي حيان، وغيرها، والبحث في كتب إعراب القرآن، ومعاني القرآن، والنحو، والتفسير.

### 21731 ندوة في الأدب الجاهلي

يدرس هذا المساق الحياة العربية في الجاهلية وأثرها في الأدب الجاهلي، ويتناول أيضا البناء الفني للقصيدة، ومناقشة مضامينها، واتجاهاتها، ويتم ذلك من خلال قراءات تطبيقية لأهم مصادر هذا الشعر كالدواوين أو المفضليات والأصمعيات أو المعلقات.. الخ كما يقف هذا المساق عند قضية من قضايا الأدب الجاهلي، مثل الانتحال، أو الصعلكة أو مقدمة القصيدة، أو شاعر.. الخ. أو أي ظاهرة فنية أو اجتماعية أخرى يرى أستاذ المساق الوقوف عندها.

### 21732 ندوة في الأدب الإسلامي والأموي

تشمل الدراسة محاضرات تتناول الأحداث السياسية والاجتماعية وتأثيرها في الأدب، والتطور والتجديد الذي واكب أغراض الشعر مثل تحول الهجاء إلى نقائض، والمناظرة والجدال إلى شعر سياسي.. الخ. في الوقت الذي استمر فيه الشعر محافظا على تقاليد أدبية موروثية مع الإشارة إلى أن النثر الإسلامي قد تعرض للظروف التي تعرض لها الشعر. كما يهتم هذا المساق بالوقوف عند قضية أدبية مثل : مقدمة القصيدة أو الصعلكة، أو شعر البطلا أو شعر فرقة إسلامية، أو النقائض .. الخ. أو أي ظاهرة فنية أو اجتماعية يرى أستاذ المساق الوقوف عندها.

### 21741 ندوة في الأدب العباسي

تتناقش هذه الندوة مجموعة من القضايا والمحاور التي تتمثل في إبراز مظاهر التطور في بنية القصيدة العربية، عارضة لأهم الاتجاهات الفكرية والتعبيرية والشعرية. وتناقش الندوة كذلك فنون النثر العباسي : الشفهي والكتابي والروائي ويتم اختيار موضوع في نطاق الأدب العباسي : شعرا أو نثرا، لكي يدرس من خلاله النصوص المتعلقة بالموضوع . ويكلف الطلبة بالقيام ببحوث معمقة في قضية أدبية شعرية أو نثرية.

### 21743 ندوة في الأدب الأيوبي والمملوكي

تناقش هذه الندوة مجموعة من القضايا والمحاور التي برزت واضحة في هذا العصر، وتتمثل في مواكبة الأدب للأحداث السياسية والتاريخية.

شعر الجهاد، ويتمثل في شعر المديح وشعر البكاء

شعر المدائح النبوية

الطوايع الشعبية لأهذه الفترة وتتمثل في أنواع الأدب العامي : الموشح، والزجل، والدوبيت، والموالي، والقوما، والحماق، والكان كان.

البديعيات من حيث نشأتها وأعلامها وأثرها في الأدب والبلاغة والنقد وعلاقتها بالمدائح النبوية.

شعر التصوف:

النثر الفني من حيث الفتن والصراع السياسي، و نشر الجهاد والخطابة وموضوعاتها.

اتجاهات التأليف الموسوعي، من حيث الموسوعات اللغوية الأدبية والجغرافية والتاريخية.

وسيتم اختيار قضية أو أكثر في كل فصل، ويكلف الطالبة بكتابة بحوث معمقة في بعض الظواهر الأدبية أو الشخصيات الأدبية لهذه الفترة.

### 21742 ندوة في الأدب الأندلسي والمغربي

يتم اختيار موضوع أو ظاهرة بارزة في الأدب الأندلسي في كل فصل مثل:

الحياة الأدبية في مدينة أندلسية في فترة محددة، الحياة الأدبية في بلاط أحد حكام الأندلس، رثاء المدن والممالك الأندلسية، المجالس الأدبية في الأندلس، شعر الجهاد في عصر الموحدين..الخ، وتحدد الجوانب الأساسية في الموضوع أو الظاهرة التي يتم اختيارها وتدرس من خلال بحوث علمية يقدمها الطلبة وفق منهج محدد.

تستقصى مصادر الأدب الأندلسي ومراجعته، وتدرس مصادر الموضوع الذي يتم اختياره دراسة تحليلية

تختار بعض النصوص الأدبية التي تتصل بـ الموضوع الذي يتم اختياره، وتدرس دراسة تحقيق وتحليل ونقد.

### 21851 ندوة في الأدب الحديث

تستقصي هذه الندوة مصادر الأدب الحديث ومراجعته، ثم تدرس مصادر القضية المختارة ومراجعتها دراسة تحليلية.

تتمثل فنون الأدب الحديث في الشعر والرواية والمسرحية وسائر المجالات الإبداعية ويتم اختيار أحد هذه الفنون ودراسة قضاياها وظواهره الفنية والمعنوية وتطوره وعلاقته بالواقع الإنساني وأثر العلوم المختلفة فيه، ويعين المنهج المناسب لدرسه، ويكلف الطلاب بإعداد بحوث معمقة تضيء جوانب هذا الدرس المناسب.

### 21761 ندوة في النقد الحديث

تستقصي هذه الندوة مصادر النقد الحديث ومراجعته بعامة، ثم تدرس مصادر القضية المختارة ومراجعتها دراسة تحليلية بخاصة، ويتناول هذا المساق قضايا النقد الحديث ونظرياته، ومدارسه، ومناهجه بالدرس والتحليل، وبخاصة للبنىوية والتفكيكية ومدارس الحداثة وما بعد الحداثة، كما يركز على جهود النقاد العرب المحدثين والأكاديميين وغيرهم، ويكلف الطلاب ببحوث معمقة تعالج هذه الجوانب النقدية، بعد اختيار إحدى القضايا موضوعاً للدرس خلال المساق.

### 21762 ندوة في النقد والبلاغة

إدارة النقاش والحوار حول قضية نقدية أو بلاغية أو أكثر مثل : عمود الشعر، والطبقات، والسرقات الشعرية، واللفظ والمعنى والنقد حول أبي تمام والبحثري، والنقد حول المتنبي..، أو ناقداً من أمثال: الأمدى، أو الجرحاني... الخ.

كتابة دراسات نقدية تطبيقية تتوازي مع الموضوع النقدي الذي يناقش.

### 21771 ندوة في الأدب المقارن

يتخير هذا المساق قضية من قضايا الأدب المقارن بالدرس والتحليل من مثل : الأدب العربي والثقافة اليونانية والفارسية التأثر والتأثير، صورة أمة أو شعب في أدب أمة أخرى، التيارات الأجنبية في الشعر الحديث، أثر المذاهب الأدبية الأوروبية في الأدب العربي الحديث، أدب الرحلات، النماذج البشرية في الأدب مثل: كليوباترا، البخيل، أوديب، بيجماليون .. وغير ذلك.

### 21781 ندوة في الاستشراق

الاستشراق: مفهومه وأهميته، نشأته وتطوره، دوافعه وأهدافه، مدارس، موضوعاته.  
تدرس مراجع الاستشراق الرئيسية دراسة تحليل ونقد.  
يكلف الطالب كتابة بحث حول قضية من قضايا الاستشراق التي تتصل بالتراث العربي الإسلامي.

### 21782 ندوة في كتاب قديم

يدرس هذا المساق مصدرا تراثيا أدبيا، أو نقديا، أو بلاغيا، أو لغويا أصيلا .  
وتتاح الفرص للطلبة للتعامل المباشر مع المصدر ونصوصه : بالتدرب على القراءة، والتعرف على منهج المؤلف ومصادره، ومناقشة القضايا المثارة .  
والتعرف إلى مؤلف الكتاب وعصره، وثقافته . وإلى أهم المصادر التي تعين في شرح مضمون الكتاب وفهمه.  
ويتدرب الطلاب على أصول التوثيق والتحقيق.

### 21783 ندوة في مناهج تحقيق النصوص

دراسة مناهج العرب والمستشرقين في تحقيق النصوص دراسة نقدية للوصول إلى المنهج المناسب.  
يتم اختيار بعض النصوص المخطوطة ويكلف الطلاب بتحقيقها وتطبيق المنهج المناسب عليها.

## الخطة الدراسية لبرنامج ماجستير القضاء الشرعي

تتكون الخطة الدراسية من سبعة مساقات إجبارية (21) ساعة و مساقين اختياريين (6) ساعات والرسالة (9) ساعات

### 1- المواد الإجبارية

رقم المساق	اسم المساق	الساعات المعتمدة
13711	الدلالات	3
13712	طرق الإثبات في الفقه الإسلامي	3
13723	أصول المحاكمات الشرعية والحقوقية والجزائية	3
13724	صكوك وتوثيقات	3
13735	الوصايا والمواريث في الشريعة الإسلامية	3
13736	دراسة قانون الأحوال الشخصية الأردني (1) عقد الزواج وأثاره + فرق الزواج وأثارها	3
13741	مناهج البحث في الفقه وأصوله	3

### 2- المواد الاختيارية

رقم المساق	اسم المساق	الساعات المعتمدة
13742	أحكام الوقف في الفقه الإسلامي	3
13743	السياسة الشرعية	3
13751	نظام القضاء في الإسلام	3
13652	الاجتهاد والتقليد	3
13753	القانون الإداري	3
13754	قضايا وأحكام	3

### 3- رسالة جامعية

(9) ساعات معتمدة رقمها (16799)

يشترط لحصول الطالب على درجة الماجستير:

- 1- التدريب في محكمة شرعية مدة فصل دراسي أو فصلين صيفيين بعد دراسقتصلين دراسيين في البرنامج ، وفقا لبرنامج خاص يتم التوصل إليه بالتنسيق بين عميد الكلية والمحكمة الشرعية.
- 2- حفظ الجزء الثاني من سورة البقرة وسورة النساء وسورة الطلاق.

## وصف المساقات في برنامج القضاء الشرعي

<b>الدلالات (13711)</b>
تدرس الموضوعات التالية أو أكثرها بتوسع : الألفاظ الواضحة الدلالة : العام والخاص، المطلق والمقيد، الأمر والنهي، الظاهر، النص، المفسر، المحكم . الألفاظ غير واضحة الدلالة: الخفي، المشكل، المجمل، المتشابه. دلالة النصوص: دلالة العبارة، دلالة الإشارة، دلالة النص، دلالة الاقتضاء. مفهوم المخالفة.
<b>طرق الإثبات في الفقه الإسلامي (13712)</b>
تدرس الموضوعات التالية أو أكثرها بتوسع وتحليل و مقارنة. الشهادة ( شهادة الرجال، شهادة الرجال والنساء معاً، شهادة النساء منفردات). الإقرار، القرائن، اليمين، علم القاضي.
<b>صكوك و توثيقات (13724)</b>
تدرس الموضوعات التالية بعمق : 1- التوثيق الشرعي، الألفاظ التي تطلق عليه، نظرة تعريفية مختصرة في أنواعه، موضوعه، تاريخه، وأهميته. 2- الكتابة: التوثيق بالكتابة عند المسلمين وأهميته، أنواع الكتابة. 3- الموثق: وظيفته، فضله، شروطه، آدابه. 4- الوثيقة: أنواعها، حكم كتابتها، شروطها، آدابها. 5- أحكام التوثيق بالكتابة : مشروعيته، حكمه، الحكم بالخط المجرد. 6- توثيق عقد الزواج، حجج الطلاق، الإرث، الوصايا، الوقف، الوكالة... وغيرها من الوثائق الصادرة عن المحاكم الشرعية. 7- التوثيق بالعقود: التوثيق بالرهن، التوثيق بالكفالة، التوثيق بالحوالة.

### أصول المحاكمات الشرعية و الحقوقية و الجزائية (13723)

تعريف الأصول، دراسة التنظيم القضائي و أنواعه و درجاته، دراسة المبادئ الأساسية للنظام القضائي، ضمانات التقاضي، دراسة قواعد الاختصاص، أنواعها، دراسة نظرية الدعوى و مقارنتها بالدعوى المدنية و الجزائية، دراسة أصول التقاضي، إجراءات نظرية البطلان و الطعن في الأحكام.

### الوصايا و الموارث في الشريعة الإسلامية (13735)

تدرس الموضوعات التالية بعمق : شروط الميراث، موانع الارث، أصحاب الفروض، العصبات، المناسخات، التخارج.

### دراسة قانون الأحوال الشخصية (1) (عقد الزواج و آثاره ) و(فرق الزواج و آثارها) (13736)

1. مقدمة للتعريف بقانون الاحوال الشخصية و الموضوعات التي يتناولها و الاصول التي قام عليها ، و تاريخ هذا القانون.
2. الزواج و الخطبة ، الأهلية ، ولاية الزواج ، عقد الزواج.
3. تسجيل الزواج ، الكفاءة ، المحرمات في الزواج ، أنواع الزواج ، أحكام الزواج ( المسكن ، المهر ، النفقة).
4. أحكام الطلاق ، محل الطلاق ، تعدد الطلاق ، التوكيل في الطلاق و التفويض فيه ، طلاق السكران و المدهوش و المكره و المعتوه ، الطلاق المنجز و المعلق و أيمان الطلاق ، و الطلاق الرجعي و البائن ، الطلاق الصريح و الكناهي ، و الرجعة ، و تسجيل الطلاق).
5. المخالعة ، التفريق بين الزوجين للعيب و الجنون ، و الغيبة و الضرر و الاعسار بالمهر ، و العجز عن النفقة و الامتناع عنها ، و السجن ، و الفقد و النزاع و الشقاق ، العدة ، النسب ، الرضاع ، الحضانة ، نفقة الاقارب.

### مناهج البحث في الفقه وأصوله (13741)

تهدف هذه المادة إلى إعداد الطالب لدراسة البحوث الفقهية والأصولية المتعمقة وتعريفه بمناهج البحث في علمي الفقه والأصول من خلال النقاط التالية:

- 1- التعرف بمصادر المراجع.
- 2- التعرف بمناهج البحث العلمي.
- 3- التعرف بأصول كتابة البحث العلمي في العلوم الشرعية.
- 4- التعرف بأصول تحقيق المخطوطات الإسلامية.
- 5- التعرف بالمذاهب وتاريخها ومصطلحاتها، وطرق تحقيقها والجهود التي بذلت في تهذيبها ، والكتب المعتمدة فيها .
- 6- عرض ودراسة لنماذج من المؤلفات في المذاهب الفقهية.
- 7- دراسة مناهج الأصوليين في تدوين علم الأصول وتطبيقاتها على مناهج البحث العلمي.

### أحكام الوقف في الفقه الإسلامي (13742)

يتناول فيها تعريف الوقف وحكمه ، ومشروعيته وحكمة مشروعيته وأنواع الوقف الذري فيه والخيري ، شروط الوقف ، وأحكام متولي الوقف وتحقق شروط الواقف وما يتعلق به من أحكام كاستبدال الوقف وبيعه وعمارته ، وصرف ريعه ، ويتناول بالدراسة أثر الأوقاف الإسلامية في المجالات الاجتماعية والاقتصادية.

### السياسة الشرعية (13743)

تتضمن هذه المادة مفهوم السياسة الشرعية ومصادرها وضوابطها وقواعدها وتطبيقاتها في مجال المعاملات والأحوال الشخصية والعقوبات.

### نظام القضاء في الإسلام (13751)

مقدمة: بيان حقيقة القضاء ومعناه، وحكمه، وحكمته وفضله والترغيب فيه.

1. شروط القاضي.
2. صفات القاضي.
3. أعوان القضاة.
4. سلطة القاضي.
5. المقضي له.
6. المقضي عليه.
7. ما يقع فيه القضاء.
8. المقضي فيه.

### الاجتهاد والتقليد (13752)

يهدف هذه المساق إلى دراسة مبحث الاجتهاد والتقليد والاستفتاء وأهمية الاجتهاد في زماننا وضمن هذا التوجه فإنه سيتم دراسة الموضوعات التالية:-

2. تعريف الاجتهاد والرأي والقياس وعلاقة الاجتهاد بالقياس.
3. المجتهد : منزلته وشروطه ومراتب المجتهدين.
4. فقه الواقع.
5. تصرفات الرسول صلى الله عليه وسلم بالتبليغ والإمامة والقضاء.
6. حكم الاجتهاد في زماننا، أهميته ، حاجتنا إليه، الاجتهاد الجماعي ، المجامع والمؤتمرات الفقهية.
7. التقليد ، تعريفه والفرق بينه وبين الاتباع .
8. التنفيق وتتبع الرخص.
9. موقف المسلم من الأئمة الأربعة .
10. مدارس الفتوى المعاصرة بين الانضباط والتسيب.
11. فوائد تتعلق بالفتوى يجب ان تراعى.

### القانون الإداري (13753)

يتضمن منهاج الدراسة لهذه المادة برنامجا عاما وبرنامجا خاصا.  
البرنامج العام : يتناول النظريات العامة للقانون الإداري ، التنظيم الإداري والنشاط الإداري من حيث ماهيته والتنظيم الإداري المركزي واللامركزي والنشاط الإداري الضبطي والمرققي ، وتشمل كذلك وسائل الإدارة ، الوظيفة العامة ، القرارات الإدارية ، الأموال العامة.  
البرنامج الخاص : ويتضمن دراسة تحليلية تطبيقية لأحد موضوعات البرامج العامة: مثل الوظيفة العامة ، العقد الإداري ، القرارات الإدارية.

### قضايا وأحكام (13754)

تدرس القضايا الآتية بعمق ويبين كيفية صدور الأحكام فيها :

1. دعوى الاستحقاق في الإرث.
2. دعوى نفقة الزوجة
3. دعوى الحضانة.
4. دعوى نفقة الأقارب
5. دعوى الطاعة الزوجية
6. دعوى التفريق للغيبية والضرر
7. دعوى التفريق للسجن
8. دعوى التفريق للشقاق والنزاع
9. دعوى المهر المعجل
10. دعوى المهر المؤجل

## الخطة الدراسية لبرنامج الماجستير في الوقاية النباتية

### M.Sc. In Plant Protection

تشمل الخطة للحصول على درجة الماجستير في برنامج الوقاية النباتية

(36 ساعة معتمدة) موزعة كما يلي:

أولاً: المتطلبات الإلزامية :

أ - المساقات الإلزامية ( 12 ساعات معتمدة ): يدرس الطالب المساقات التالية

ساعة معتمدة	Course Name	اسم المساق	رقم المساق
4	Experimental Design & Analysis.	تصميم وتحليل التجارب	50701
1	Seminar I	ندوة I	57708
1	Seminar II	ندوة II	57709
3	Integrated Pest Management	المكافحة المتكاملة للآفات	57741
3	Diagnosis of Plant Diseases	تشخيص الأمراض النباتية	57721

ب - رسالة بحث ماجستير (9 ساعة معتمدة)

ساعة معتمدة	Course Name	اسم المساق	رقم المساق
9	Master Thesis	رسالة بحث	57799

ثانياً: المتطلبات الاختيارية: يدرس الطالب 15 ساعة معتمدة من المساقات

التالية: -

ساعة معتمدة	Course Name	اسم المساق	رقم المساق
3	Microcomputer Applications in Agriculture	التطبيقات الدقيقة للحاسوب في الزراعة	50704
3	Biochemistry (Advanced)	كيمياء حيوية متقدم	50705
3	Plant Ecology (Advanced)	بيئة النبات متقدم	56711
3	Organic Agriculture (Advanced)	الزراعة العضوية متقدم	56744
3	Studies in Plant Protection	دراسات في الوقاية النباتية	57701
3	Plant Physiology (Advanced)	فسيولوجيا النباتات متقدم	57702

3	Plant Breeding (Advanced)	تربية نبات متقدم	57703
3	Insect Ecology (Advanced)	بيئة الحشرات متقدم	57711
3	Insect Physiology (Advanced)	فسيولوجيا الحشرات متقدم	57712
3	Insect Taxonomy (Advanced)	تصنيف الحشرات متقدم	57713
3	Medical & Veterinary Entomology	الحشرات الطبية والبيطرية	57714
3	Economic Mites (Advanced)	الحلم الاقتصادي متقدم	57715
3	Biology of Bees & Pollination	بيولوجيا النحل والتلقيح	57716
3	Plant Diseases Epidemiology	وبائية الأمراض النباتية	57722
3	Genetics & Molecular Biology of Plant Pathogens	وراثة وبيولوجيا جزيئية الممرضات النباتية	57723
3	Diseases of Greenhouse Plants	أمراض الزراعة المحمية	57724
3	Citrus Diseases	أمراض أشجار الحمضيات	57725
3	Plant Viral Diseases	أمراض النبات الفيروسية	57726
3	Plant Bacterial Diseases	أمراض النبات البكتيرية	57727
3	Plant Fungal Diseases	أمراض النباتات الفطرية	57728
3	Economic Nematology	النيماطودا الاقتصادية	57729
3	Pesticide Chemistry & Analysis	كيمياء وتحليل المبيدات	57731
3	Novel Approaches in Insecticides	اتجاهات حديثة في مبيدات الحشرات	57732
3	Biological Control of Insect Pests	المكافحة الحيوية للأفات الحشرية	57742
3	Biological Control of Plant Diseases	المكافحة الحيوية للأمراض النباتية	57743

## وصف المساقات لبرنامج الماجستير في الوقاية النباتية

<b>50701 تصميم وتحليل التجارب</b>	<b>Experimental Design &amp; Analysis</b>
<p>تشمل هذه المادة م واضيع الارتباط والمعادلات الخطية والمتعدد. وتشمل كذلك حساب وتفسير التباين أو المتغيرات وطرقها المختلفة . كما يتم مناقشة المبادئ الأساسية في تصميم التجارب وتحليلها، والتعرض إلى عدد من التصاميم، وطرق التفريق بين معدلات المعاملات ومنها اختيار دنكن (Duncan's Range Test) وطريقة تكي (Tukey's U.Proc.) و (LSD) وكذلك (Orthogonal Contrast) وطرق أخرى. تعريف الطلاب بكيفية استخدام الحاسوب في التحليل الإحصائي.</p>	
<b>57708 ندوة I</b>	<b>Seminar I</b>
<p>يجمع الطالب معلومات عن موضوع معين في مجال تخصصه أو بحثه من المجلات والكتب العلمية المحلية والعربية والعالمية الصادرة في السنوات العشر الأخيرة، ويعرضها مستعملاً وسائل الأيضاح المختلفة ويتبع ذلك مناقشة حول الموضوع.</p>	
<b>57709 ندوة II</b>	<b>Seminar II</b>
<p>يجمع الطالب معلومات عن بحثه لرسالة الماجستير من المجلات والكتب العلمية المحلية والعربية والعالمية الصادرة في السنوات العشر الأخيرة، وتشمل الندوة جزء من نتائج بحثه للماجستير ويعرضها مستعملاً وسائل الأيضاح المختلفة ومناقشتها.</p>	
<b>50704 التطبيقات الدقيقة للحاسوب في الزراعة</b>	<b>Microcomputer Applications in Agriculture</b>
<p>سوف تغطي هذه المادة البرمجة الرياضية التي تحوي البرمجة الخطية واللاخطية وتطبيقاتها في الزراعة . واستخدام الكمبيوتر الشخصي في التحليل الزراعي المختلفة وتطبيقاتها في الزراعة، واستخدام الكمبيوتر الشخصي في بناء شبكات و أوراق العمل وشبكات المعلومات في البرمجة الرياضية لتحليل إدارة المزرعة وتطبيقاتها.</p>	
<b>50705 كيمياء حيوية متقدم</b>	<b>Biochemistry (Advanced)</b>
<p>تهدف هذه المادة إلى التعمق في مبادئ الكيمياء الحيوية التي تعطي طالب الدراسات العليا قيادة في مفاهيمها ولغتها . وتقدير عمليات الاكتشافات في الكيمياء الحياتية وإظهار أن هذه المبادئ تتركز حول مغزى رئيس وهو التشكل في جزيئات البروتينات المبسط بالعلاقة ما بين التركيب ذي الأبعاد</p>	

الثالثة ووظيفة البروتين تشمل هذه المادة المواضيع الرئيسية التالية :  
المحاليل المنظمة وتطبيقاتها، الأحماض الأمينية وخواصها، البروتينات :  
تصميمها البنائي والتركيبية، خواصها، التركيب الأولي والثاني والثالثي  
والرباعي. الانزيمات: التركيب العام، تسميتها، عملها وميكانيكياتها، نشيطها  
وتحفيزها وتنظيمها، تعريف وتحديد الموقع الفعال، المناعة الجزيئية.

#### Plant Ecology (Advanced)

#### 56711 بيئة النبات متقدم

تتناول هذه المادة الموضوعات الأساسية لبيئة النبات ومنها : مكونات النظام البيئي، تحليله وكيفية عمل النماذج البيئية والمناخ، وتجارب النبات للمتغيرات البيئية والتربة، وعلاقتها بالنباتات والتفاعل البيئي بين الكائنات الحية، وبيئة النوع وتغيير الجماعات، وبيئة الأنواع المختلفة وتغيير المجتمعات وأنواع الغطاء النباتي في فلسطين، التوازن البيئي وانتقال الطاقة ودورة العناصر الغذائية والحفاظ على البيئة.

#### Organic Agriculture (Advanced)

#### 56744 الزراعة العضوية متقدم

يغطي المساق البيئة الزراعية : ويشمل التربة والنبات و أثر الاستخدامات، المختلفة للمواد الكيماوية على بيئة النبات. ومفهوم الزراعة العضوية الحديثة، والجدوى الاقتصادية للزراعة العضوية، وأهميتها البيئية والصحية وكذلك يدرس الجوانب المختلفة لأساليب الزراعة العضوية، التربة العضوية، والمحاصيل العضوية، والمقاومة العضوية. وطرق إنتاج المحاصيل العضوية، وإعداد المواد العضوية وإحراقها للتربة، وتخطيط الزراعة العضوية ومكوناتها، والحفاظ على الكائنات الحية التي تساهم في تحلل المادة العضوية والحفاظ عليها وتكاثرها. والمحاصيل المرافقة للزراعة العضوية (محاصيل التغطية) وكذلك محاصيل الدورة الزراعية في الزراعة العضوية. واستخدامات نواتج المواد العضوية في زيادة خصوبة التربة العضوية ومقاومة الآفات التي تصيب المحاصيل العضوية.

#### Studies in Plant Protection

#### 57701 دراسات في الوقاية النباتية

يغطي المساق مادة لم يرد ذكرها في الخطة الدراسية، ويعتمد طرحها على توفر المحاضر والأهمية العلمية للموضوع حسب احتياجات طلبة الدراسات العليا، ويجوز إعطاء حصص عملية حسب الحاجة.

#### Plant Physiology (Advanced)

#### 57702 فسيولوجيا النبات متقدم

تحتوي المادة على مواضيع تبحرفني علاقة ال نبات بالعوامل البيئية المحيطة ومنها علاقة النبات بالماء والتركيز على التنظيم الإسموزي في النبات إضافة إلى الإجهاد المائي في النباتات الراقية، وكذلك العلاقة بين

النبات والضوء من حيث التفاعلات الضوئية المولدة للطاقة في عملية التمثيل الضوئي، والتوافق الضوئي وأهمية الضوء في شكل النبات . وتشمل المادة كذلك على مواضيع تبحث في هرمونات النبات من حيث تكوينها وتحطيمها، وانتقال وآلية عملها، إضافة إلى مواضيع حول أيض وتنشيط النيتروجين، النواتج النباتية وأهميتها كمواد فعالة في الدفاع عن النباتات بالإضافة إلى مواضيع تبحث في فسيولوجية المراحل التكوينية والنمو المختلفة في النبات.

**57703 تربية نبات متقدم (Advanced) Plant Breeding**

تتضمن هذه المادة: معامل التوريث، طرق التربية، تكوين وتركيب العنصر، الأصول الوراثية، تفاعل العوامل الوراثية مع العوامل البيئية، الوراثة الكمية، تربية النبات لمقاومة الآفات والاجهاد البيئي، وانتاج الهجن والاصناف المركبة والخطوط المتعددة.

**57711 بيئة الحشرات متقدم (Advanced) Insect Ecology**

تتضمن المادة طرق اخذ العينات لقياس التغيرات العددية في مجاميع الحشرات. والاستراتيجيات المختلفة لتطويع واستعمال طرق التنبؤ بحدوث افوران في تعداد الحشرات . والنماذج والأنظمة التحليلية لتقدير الخسائر في المنتج وتقدير كفاءة أساليب مكافحة.

**57712 فسيولوجيا الحشرات متقدم (Advanced) Insect Physiology**

يتضمن المساق التركيب والوظيفة للأجزاء الداخلية للحشرات ودور هذه الأجهزة في العمليات الحيوية مثل التنفس، والدورة الدموية ، والهضم، والإخراج، والتغذية ، والنمو والتطور ، و التكاثـر والحركة والنظام العصبي في جسم الحشرة.

**57713 تصنيف الحشرات متقدم (Advanced) Insect Taxonomy**

تتضمن هذه المادة تصنيف الحشرات بما في ذلك شرح للمصطلحات والتعريفات المتعلقة بالموضوع، واستخدام مراجع علم التصنيف . ومراحل عملية التصنيف ووضع المفاتيح التصنيفية واستخداماتها والصفات الشكلية التشخيصية لعائلات الحشرات وكذلك جمع الحشرات وحفظها.

<b>57714 الحشرات الطبية والبيطرية</b>	<b>Medical &amp; Veterinary Entomology</b>
يغطي المساق تصنيف وبيولوجيا ووبائية الحشرات التي تؤثر بشكل مباشر أو غير مباشر على صحة الإنسان والحيوان. والعلاقة بين العائل ومسبب المرض ودور الحشرات في انتشار الأمراض وطرق مكافحتها.	
<b>57715 العلم الاقتصادي (متقدم)</b>	<b>Economic Mites (Advanced)</b>
دراسة الحلم والعناكب وعلاقتها: الإنسان والحيوان والنبات، ودراسة الشكل الخارجي والأجهزة الداخلية ووظائفها، وتصنيف الحلم . وعلاقته بالمحاصيل الاقتصادية. وتأثير البيئة على تعامل الحلم، ودورة الحياة . والأضرار والخسائر الناتجة عن الإصابة بالحلم. وطرق المكافحة.	
<b>57716 بيولوجيا النحل والتلقيح</b>	<b>Biology of Bees &amp; Pollination</b>
تشمل المادة على أساسيات التلقيح ودور النحل في التلقيح، ومراجعة لبيولوجيا ودورة حياة النحل، وبيئة مملكة النحل، واستراتيجيات إدارة النحل.	
<b>57721 تشخيص الأمراض النباتية</b>	<b>Diagnosis of Plant Diseases</b>
التعريف بالأمراض النباتية الناتجة عن المسببات المختلفة في كل من الحقل والمختبر، كما تشمل تشخيص أعراض المرض، ودراسة تفاعل المسبب والعائل مع البيئة واستخدامها في التعرف على الأمراض المختلفة.	
<b>57722 وبائية الأمراض النباتية</b>	<b>Plant Disease Epidemiology</b>
تضمن هذه المادة دراسة مبادئ الوبائية وأنواعها ومكوناتها، ودراسة ازدياد أعداد المرض خلال الموسم الزراعي، وبيئة الممرضات النباتية فوق سطح التربة وتحتها، ورصد الأمراض النباتية، وبرامج الحاسوب المتعلقة بالأمراض النباتية.	
<b>57723 وراثه وبيولوجيا جزيئية الممرضات النباتية</b>	<b>Genetics &amp; Molecular Biology of Plant Pathogens</b>
تتضمن هذه المادة دراسة تحليلية لوراثة المرض، تخصصية المرض والعائل المصاب، وعلاقة المرض مع العائل من ناحية فسيولوجية و وراثية، وتطبيقات البيولوجيا الجزيئية في عزلها والتعرف على الجينات المسؤولة عن المرض واستخدامها في تشخيص الأمراض ومسبباتها.	

<b>57724</b> أمراض الزراعة المحمية	<b>Diseases of Greenhouse Plants</b>
مقدمة، هيكلية البيوت الزجاجية والبلاستيكية (الدفئيات) وأدواتها، و أنظمة الزراعة في الدفئيات، و تشخيص أمراض الدفئيات وأعراضها، ووبائية الأمراض في الدفئيات، واستراتيجيات مكافحة، وأمراض الخضروات، وأمراض الزهور ونباتات الزينة.	

<b>57725</b> أمراض أشجار الحمضيات	<b>Citrus Diseases</b>
مقدمة، الأمراض المعدية وتحتوي على الفطرية منها والبكتيرية، والفيروسية، والنيماتودا، والنباتات المتطفلة، ثم الأمراض غير المعدية بأنواعها المختلفة وأخيرا الأمراض غير معروفة المسبب . يدرس الطالب في هذه الأجزاء المختلفة كيف يتعرف على المرض من حيث أعراضه، ودورة حياته، وبياته، ثم أخيرا مكافحته.	

<b>57726</b> أمراض النبات الفيروسية	<b>Plant Viral Diseases</b>
تتضمن إعطاء معلومات متقدمة عن الفيروسات المسببة للأمراض النباتية من حيث المحتوى والتركيب والتزايد والتنقية والدراسات المصلية وطرق تعريفها، كما تعطي المادة معلومات عن الأمراض الفيروسية في المنطقة خاصة في فلسطين وطرق مكافحتها.	

<b>57727</b> أمراض النبات البكتيرية	<b>Plant Bacterial Diseases</b>
تتضمن المادة دراسة تعريفية بالبكتيريا التي تقم علاقات تعاو نية ، رمية أو طفيلية مع النبات إضافة إلى التعرف على الطرق المختلفة لعزلها وتشخيصها في المختبر، ودراسة الخلية البكتيرية من حيث تركيبها الجزيئي ووظائفها، ووراثة البكتيريا.	

<b>57728</b> أمراض النبات الفطرية	<b>Plant Fungal Diseases</b>
تتضمن هذه المادة دراسة المجموعات المرضية الناتجة عن الفطريات (سقوط بادرات، وعفن الجذور، و أمراض الذبول، والبياض الدقيقي، و البياض الزغبي، والتفجعات، والأنثراكنوز، والتقرحات، والأصداء والتفحيمات ) من حيث مسبباتها وأعراضها الظاهرية، و العوامل البيئية التي تساعد على تطورها وانتشارها وطرق مكافحتها.	

<b>Economic Nematology</b>	<b>57729 النيماتودا الاقتصادية</b>
<p>تتضمن هذه المادة دراسة النواحي الاقتصادية من حيث تقييم الأضرار المتسببة عن النيماتودا، ثم دراسة تفصيلية لأهم أنواع النيماتودا التي تصيب أهم النباتات الاقتصادية من حيث دورة حياة المرض وكيفية إصابة النبات وبيئاته الموسمي وأخيرا كيفية مكافحته.</p>	

<b>Pesticide Chemistry &amp; Analysis</b>	<b>57731 كيمياء وتحليل المبيدات</b>
<p>تتناول هذه المادة تحضير العينة وتجهيتها للتحليل الكيماوي، وطرق الفصل، والاستخلاص، والتنظيف، والتنظيم المختلفة للكشف عن المبيدات وطرق تقديرها التحليل الطيفي والطبقات الرقيقة والسائل البخاري، والضغط العالي للسائل والاهتزازات المغناطيسي النووي، والطيفي الكتلي، والطرق الحيوية وطرق أخرى.</p>	

<b>Novel Approaches in Insecticides</b>	<b>57732 الاتجاهات الحديثة في مبيدات الحشرات</b>
<p>تشمل هذه المادة المبيدات المستخلصة من النباتات، والفرمونات الطبيعية والمصنعة، والمواد الطاردة، والمواد مانعة التغذية، والمواد الكيماوية المعقمة، والهرمونات الحشرية، منظمات النمو في الحشرات، المكافحة الميكروبية.</p>	

<b>Integrated Pest Management</b>	<b>57741 المكافحة المتكاملة للآفات</b>
<p>وتتضمن هذه المادة مبادئ المكافحة المتكاملة للآفات (المفاهيم والأسس البيئية والاقتصادية للمكافحة الطورق والوسائل التي تتم المكافحة بها : الأساليب الزراعية، البيولوجية، والترشيد في استخدام المبيدات . وفهم المتغيرات التي تتحكم في تعداد الآفة والطرق السليمة لتقدير تعدادها ، ووضع الخطط المناسبة لمكافحتها.</p>	

57742 مكافحة الحيوية للآفات الحشرية

**Biological Control of Insect Pests**

تتناول هذه المادة دراسة فلسفة مكافحة الحيوية وأهميتها والعوامل التي تحد من تطبيقها. ودراسة حياة المفترسات والمتطفلات وتأثيرها بما في ذلك طرق استيرادها والمحافظة عليها وإكثارها وإطلاقها، ودور مكافحة الحيوية في برامج مكافحة المتكاملة للآفات.

57743 مكافحة الحيوية للأمراض النباتية

**Biological Control of Plant Diseases**

تتضمن المادة دراسة تاريخ تطور مكافحة الحيوية للأمراض، و مكونات مكافحة الحيوية ووسائلها المختلفة بيئة التربة والمكافحة الحيوية، وإضافة الأعداء الحيوية وتأثير العمليات الزراعية المختلفة على مكافحة الحيوية.

57799 رسالة بحث الماجستير

**Master Thesis**

الخطة الدراسية لبرنامج الماجستير في الموارد الطبيعية المستدامة  
وإدارتها  
**M.Sc. In Sustainable Natural Resources & It's  
Management**

تشمل الخطة الدراسية للحصول على درجة الماجستير في الموارد  
الزراعية الطبيعية وإدارتها المستدامة (36 ساعة معتمدة) موزعة كما يلي:  
أولاً: المتطلبات الإلزامية:

أ- المساقات الإلزامية ( 12 ساعات معتمدة): يدرس الطالب المساقات التالية

ساعة معتمدة	Course Name	اسم المساق	رقم المساق
4	Experimental Design & Analysis	تصميم وتحليل التجارب	50701
1	Seminar I	ندوة I	56708
1	Seminar II	ندوة II	56709
3	Plant Ecology (Advanced)	بيئة النبات متقدم	56711
3	Plants, Soil and Water Analysis	تحاليل تربة ومياه ونبات	56741
12		المجموع	

ب- رسالة بحث ماجستير (9 ساعة معتمدة)

ساعة معتمدة	Course Name	اسم المساق	رقم المساق
9	Master Thesis	رسالة بحث	56799

## ثانيا: المتطلبات الاختيارية:

يدرس الطالب 15 ساعة معتمدة من المساقات التالية:-

ساعة معتمدة	Course Name	اسم المساق	رقم المساق
3	Studies in Natural Agricultural Resources & Sustainable Management	دراسات في الموارد الزراعية الطبيعية وإدارتها المستدامة	56701
3	Managing, Monitoring and Evaluation of Agriculture Projects	إدارة ومتابعة وتقييم المشاريع الزراعية	56702
3	Economic of Environmental Resources	اقتصاديات البيئة	56703
3	Applied Ecology	البيئة التطبيقية	56704
3	Rural Development (Advanced)	التنمية الريفية متقدم	56705
3	Conservation and Monitoring of natural Resources	حفظ ومراقبة الموارد الطبيعية	56706
3	Measurement Techniques for Vegetative Cover	طرق قياس الغطاء النباتي	56712
3	Forest Improvement and development	تنمية وتطوير الغابات	56713
3	Plant Taxonomy (Advanced)	تصنيف النبات متقدم	56714
3	Plant Genetic Resources	المصادر الوراثية للنباتات	56715
3	Medical & Aromatic Plants	النباتات الطبية والعطرية	56716
3	Range improvement and Development	تنمية وتطوير المراعي	56717
3	Forage Crops (Advanced)	المحاصيل العلفية متقدم	56718
3	Watershed Management	إدارة المستجمعات المائية	56721
3	Water Resources in Middle East	المصادر المائية في الشرق الأوسط	56722
3	Water Resources and Quality Advanced	مصادر المياه ونوعيتها متقدم	56723
3	Wastewater Treatment and its Uses	معالجة المياه العادمة واستخداماتها	56724
3	Wildlife Management	إدارة الحياة البرية	56731
3	Sustainable soil Management In Semiarid lands	الإدارة المستدامة لترب مناطق شبه الجافة	56742
3	Agricultural Chemistry Advanced	الكيمياء الزراعية متقدم	56743
3	Organic Agriculture Advanced	الزراعة العضوية متقدم	56744
3	Remote Sensing and Information Systems	الاستشعار عن بعد وأنظمة المعلومات	56751
3	Plant Physiology (Advanced)	فسيولوجيا النباتات متقدم	57702
3	Novel Approaches in Insecticides	اتجاهات حديثة في مبيدات الحشرات	57732

## وصف مساقات برنامج الماجستير في الموارد الطبيعية المستدامة وإدارتها

<b>50701 تصميم وتحليل التجارب</b>	<b>Experimental Design and Analysis</b>
تشمل هذه المادة مواضيع الارتباط والمعادلات الخطية والمتعدد. وتشمل كذلك حساب التباين وتفسيره أو المتغيرات وطرقها المختلفة. كما يتم مناقشة المبادئ الأساسية في تصميم التجارب وتحليلها، والتعرض إلى عدد من التصاميم ، وطرق التقرييق بين معدلات المعاملات ومنها اختيار دنكن (Duncan Range Test) وطريقة تكي (Tukey U. Proc.) و (LSD) وكذلك (Orthogonal Contrast) وطرق أخرى. و تعريف الطلاب بكيفية استخدام الحاسوب في التحليل الإحصائي.	
<b>56708 - ندوة I</b>	<b>Seminar I</b>
يجمع الطالب معلومات عن موضوع معين في مجال تخصصه أو بحثه من المجلات والكتب العلمية المحلية والعربية والعالمية الصادرة في السنوات العشر الأخيرة، ويعرضها مستعملاً وسائل الإيضاح المختلفة ويتبع ذلك مناقشة حول الموضوع.	
<b>56709 ندوة II</b>	<b>Seminar II</b>
يجمع الطالب معلومات عن بحثه ل رسالة الماجستير من المجلات والكتب العلمية المحلية والعربية والعالمية الصادرة في السنوات العشر الأخيرة ، ويعرضها مستعملاً وسائل الإيضاح المختلفة ويتبع ذلك مناقشة حول الموضوع.	
<b>56701 دراسات في الموارد الزراعية الطبيعية وإدارتها المستدامة</b>	
<b>Studies in Natural Agricultural Resources &amp; Sustainable Management.</b>	
يتم طرح مادته لم يرد ذكرها في الخطة الدراسية ويعتمد طرحها على توفر المحاضر والأهمية العلمية لموضوع حسب احتياجات طلبة الدراسات العليا ، ويجوز إعطاء حصص عملية حسب الحاجة.	

**56702 إدارة ومتابعة وتقويم المشاريع الزراعية****Managing, monitoring and Evaluation of Agriculture Project**

تهدف هذه المادة إلى تمكين الطلبة من إعداد نظام لإدارة المشروع وإجراء التحليل الاقتصادي والمالي وإقامة نظام متابعة وتقويم له وتتضمن المادة الموضوعات التالية: مفاهيم الإدارة ومهاراتها والمتابعة والتقويم، تنظيم المشروع وتخطيطه. و إجراء التحليل المالية من عائدات وتكاليف للمشروع - وإجراء التحليل الاقتصادية والاستثمارية - وإقامة نظام للمتابعة والتقويم - اختيار المشروع من ضمن بدائل عديدة - وإجراء حسابات الحساسية للمشروع.

**56703 اقتصاديات البيئة****Economic of Environmental Resources**

تهدف هذه المادة إلى تطوير إطار لفهم وتحليل المشاكل والمواضيع البيئية والسياسات المتعلقة بالموارد الطبيعية وديمومتها . كما ويتم في هذه المادة التعرف على المبادئ الاقتصادية والأساليب المختلفة لتحديد الاستخدام الأمثل للموارد على المدى البعيد.

**56704 البيئة التطبيقية****Applied Ecology**

التطبيقات العملية للمقاييس البيئية، تصنيف مكونات الأنظمة البيئية، ومؤشرات لضغط البيئي ومسببات تدهور هذه الأنظمة وتراجعها، واستراتيجيات الحماية والإدارة البيئية، والفرص البيئية المتاحة وعلاقة الموارد الطبيعية بالتنمية، وتقييم الأثر البيئي وعلاقته بالتنمية المستدامة.

**56705 التنمية الريفية متقدم****Rural Development (Advanced)**

دراسة موسعة لمجالات التنمية الريفية المتكاملة وعلاقتها بالبنية الزراعية والاجتماعية. واستراتيجيات التنمية وتقييم النظريات المتعلقة بالتنمية والتقدم الاقتصادي، و مراحل التنمية الريفية وطرق تعديل مسيرة التقدم . ودراسة للتجارب الإنمائية الريفية في بعض البلدان.

**56706 حفظ ومراقبة الموارد الطبيعية****Conservation and Monitoring of Natural Resources**

يدرس هذا المساق تقييم المصادر الطبيعية ومراقبتها وكذلك حفظ التربة والماء والنبات، ويناقش هذا المساق الانجراف بواسطة التربة وبالرياح وكذلك الترسيب ومشاكل الانجراف وتأثيرها الضار والعوامل المؤثرة على الانجراف بالرياح ويناقش خواص التربة وعلاقتها بقبالية التربة للانجراف والتنبؤ بفقد التربة والطرق الأساسية لمنع الانجراف . مراقبة تلوث التربة والمياه من حيث مسح التربة كقاعدة لتخطيط الأراضي واستخداماتها لمناقشة خرائط التربة . الأراضي

المزروعة بالمحاصيل والمراعي والعمليات الزراعية المستخدمة لحفظ أنظمة الزراعة وتطويرها ووسائل حفظ التربة الفنية وطرق اختيار التطبيقات الفنية والعوامل المختلفة التي تحدد اختيار وسائل حفظ التربة والمياه كموارد طبيعية.

**56711 بيئة النبات متقدم**  
**Plant Ecology (Advanced)**  
تتناول هذه المادة الموضوعات الأساسية لبيئة النبات ومنها : مكونات النظام البيئي، وتحليله وكيفية عمل النماذج البيئية والمناخ، وتجاوب النبات للمتغيرات البيئية والتربة، وعلاقتها بالنباتات والتفاعل البيئي بين الكائنات الحية، وبيئة النوع وتغيير الجماعات، وبيئة الأنواع المختلفة وتغيير المجتمعات وأنواع الغطاء النباتي في فلسطين، والتوازن البيئي وانتقال الطاقة ودورة العناصر الغذائية والحفاظ على البيئة.

**56712 طرق قياس الغطاء النباتي**  
**Measurement Techniques for Vegetative Cover**  
يشمل هذا المساق دراسة وحدات قياس الغطاء النباتي ، والأساليب والطرق المتبعة لقياس الغطاء النباتي، ومفاهيم إحصائية لجمع العينات من الحقل، ومتابعة وتقييم التغيير في الغطاء النباتي، وتقدير الاستهلاك، وتقدير حالة المرعى . ويشمل المساق أيضا بعض التطبيقات العملية.

**56713 تنمية وتطوير الغابات**  
**Forests Improvement and Development**  
تعطي هذه المادة دراسة المواضيع التالية : موقع علم تنمية وتطوير الغابات في علم الحراج، وأثر تركيب المشاجر الحرجية والغابات، ومعاملات تنمية الغابة وتحسينها ، وطرق التخفيف وتطبيقها وتأثيراتها في النمو والإنتاج، وتجديد الغابات، ونبته التجديد، وتحضير الموقع واختيار الأنواع وأنظمة تنمية الغابات وتطويرها.

**56714 تصنيف النباتات متقدم****Plant Taxonomy (Advanced)**

تشمل هذه المادة مناقشة مفهوم تصنيف النباتات وأسسها، وبعض النظم العالمية في التصنيف وتحتوي على معلومات تتصل بالتطبيقات الحديثة المستعملة في تصنيف النبات مثل استخدام المعلومات من الشكل الظاهر، والتشريح، وحبوب اللقاح، وعلم النبات والكروموسومات، والوراثة، والبيئة والتوزيع الجغرافي، والكيمياء النباتية، والتحليلات التصنيفية وكيفية استخدامها معا في استخلاص نظام تصنيفي يعتمد على إيجاد صلة القرابة والتطور في بيئة المجاميع النباتية.

**56715 المصادر الوراثية للنبات****Plant Genetic Resources**

تشمل هذه المادة دراسة وسائل حصر الأصول الوراثية للنباتات وتجميعها من حيث المنشأ والتنوع البيئي، وتقييم صفاتها وتخزينها والإفادة منها محليا وعالميا، ودراسة أنواع البنوك الوراثية شاملا بذلك النباتات التي تتكاثر بالبذور أو بالأجزاء الخضرية.

**56716 النباتات الطبية والعطرية****Medical & Aromatic Plants**

تتضمن هذه المادة دراسة تصنيفية للنباتات الطبية والعطرية والتركيز على النباتات المحلية، من حيث الأهمية الاقتصادية ودراسة بيولوجية وبيئة هذه الأنواع، وكذلك دراسة خصائصها الكيميائية، وطرق تكاثرها.

**56717 تنمية وتطوير المراعي****Range Improvement and Development**

يشمل هذا المساق التخطيط لتطوير المراعي، والوسائل المختلفة لتنمية المراعي وتطويرها، وتشمل طرق القضاء على النباتات غير المرغوب بها، والتخطيط لزراعة المراعي، وإدارتها بعد الزراعة، وتسميد المراعي، وإدارة الرعي، وتقييم التغيير في حالة المراعي ومراقبته.

**56718 المحاصيل العلفية متقدم****Forage Crops (Advanced)**

تشمل هذه المادة دراسة أنواع المحاصيل العلفية وطرق زراعتها ، وكذلك دراسة مواضيع مختلفة بخصوص القيمة الغذائية وتركيب المحاصيل العلفية ودورها في إلف حالات مرضيه لحيوانات المزرعة ، وطرق التحليل الكيميائي لتركيب المحاصيل العلفية وذلك من حيث قياس الكمية والنوعية لمحصول العلف المنتج في وحدة المساحة وإضافة إلى طرق استخدام المحاصيل العلفية : الدريس، والسيلاج، والعلف الأخضر أو الرعي المباشر.

**56721 إدارة المستجمعات المائية****Watershed Management**

تشمل هذه الماتعريف للمستجمعات المطرية وخصائصها وكيفية تحديدها . طرق قياس العناصر المناخية وخاصة تساقط الأمطار والحرارة والتبخير، ودراسة للجريان السطحي والمياه الجوفية والينابيع، وطرق الاستفادة القصوى من كمية الأمطار التي تسقط على المستجمعات، بما في ذلك الحصاد المائي بأشكاله كافة، وكذلك دراسة السدود الصغيرة، ويتضمن المساق دراسة لحركة المياه السطحية في القنوات المفتوحة و حركة المياه الجوفية في الخزانات الجوفية المفتوحة والمغلقة، ودراسة لطرق حفر الآبار الجوفية، وصيانتها وطرق الفحص ونتائجها ونصف قطر التأثير. ويتضمن المساق مختبر يتم فيه دراسة لكيفية قياس العناصر المناخية، وطرق الحصاد المائي، وطرق قياس الجريان السطحي وحساب كمية التصريف في الأنهار، ومسائل على فحص الآبار وقياس النفاذية ونصف قطر التأثير للآبار.

**56722 المصادر المائية في الشرق الأوسط****Water Resources in the Middle East**

يشمل دراسة مصادر المياه في كل من فلسطين والأردن وسوريا ولبنان . ودراسة أحواض الأنهار الكبيرة والصغيرة في المنطقة، بشكل عام وبتركيز على نهر الأردن. والاختلاف في الأمطار على مدى اتساع المنطقة ، والصفات الهيدرولوجية للصخور الرئيسية في المنطقة . وصفات الأحواض في خزانات المياه الجوفية الموجودة في المناطق الجبلية . وطرق تغذية هذه الخزانات . ودراسة للينابيع الهامة في الشرق الأوسط. السيطرة والتوزيع للمياه في الضفة الغربية وغزة . ونوعية المياه في الشرق الأوسط واستعمالاتها المختلفة لمختلف الأغراض، والمياه المطلوبة حاليا وفي المستقبل، بشكل عام، وبشكل خاص في فلسطين حتى عام 2040

**56723 مصادر المياه ونوعيتها متقدم****Water resources and Quality (Advanced)**

تتضمن هذه المادة دراسة أولية للفتوحات المفتوحة، وتحليل لهطول الأمطار والسيول، وتحليل تذبذبات الفيضان، وتحليل سعة السدود، وبعض المنشآت المائية وكذلك تهدف المادة إلى دراسة المياه الجوفية من حيث حركتها ونوعيتها والآبار الارتوازية، ثم تغطي هذه المادة التخطيط لتنمية المشاريع المائية بشكل عام.

**56724 معالجة المياه العادمة واستخداماتها****Wastewater Treatment and its Uses**

تشمل هذه المادة دراسة نوعية المياه والمياه العادمة والطرق المختلفة لمعالجة المياه العادمة والتخلص منها دراسة الخصائص الكيميائية والفيزيائية والبيولوجية للمياه المعالجة وتعمالاتها في ري المزروعات وحقتها لتغذية المياه الجوفية ، و تأثيراتها على النبات والتربة والصحة وعلى البيئة بشكل عام.

**56731 ادارة الحياة البرية****Wildlife Management**

يشمل هذا المساق التعريف بالحياة البرية، و النظام البيئي والمجموعات الطبيعية، وبيئة المجتمع، وبيئة النوع، وسلوك الحيوان وإدارة الحياة البرية، وإدارة الحياة البرية وعلاقتها مع الغذاء والغطاء ، والصيد، والمياه، والتربة، والزراعة، والمراعي، والمفترسات، والغابات.

**56741 تحليل التربة والنبات والماء****Analysis of Soil, Plant & Water**

يدرس هذا المساق خصوبة التربة من الناحية الكيميائية والعوامل الفيزيائية والبيولوجية المؤثرة على خصوبة التربة، ومفهوم إتاحة العناصر، و امتصاص العناصر، واستجابة المحاصيل لها في ظروف فلسطين الـ مناخية. الطرق الصحيحة للتحليل حسب أهداف التحليل للنبات والتربة والمياه . يتم في هذا المساق وبشكل تطبيقي دراسة وتحديد العناصر المتاحة في التربة الحقلية وترب البيوت البلاستيكية وتحديدها وتقييم قدرتها الإنتاجية بناءً على هذا المحتوى وكذلك العمليات الحسابية والأخطاء الإحصائية ومناقشتها وتقييم الفحوصات المختلفة . ويشمل كيفية استخدام المعطيات المختلفة في تحديد حاجة النبات للتسميد . وتعريف العناصر السامة والحد الحرج للعناصر المختلفة في التربة والنبات والمياه . ودراسة نوعية المياه العادمة ومياه الري وتقييمها وكذا كيفية استخدام الأجهزة والطرق المختلفة في تحليل نتائج الأبحاث المستخدمة في الزراعة.

### 56742 الإدارة المستدامة لترب مناطق شبه الجافة

#### Sustainable Soil Management In Semiarid lands

يدرس هذا المساق مفهوم الزراعة المستدامة في المناطق الجافة والمناخ الزراعي في المناطق شبه الجافة وأنظمة الفلاحة في زراعة الأراضي الجافة وكذلك إدارة العمليات الزراعية وإدارة التأثيرات على مادة التربة العضوية وديناميكيته في المناطق شبه الجافة وكذلك إدارة خصوبة العناصر ودورها، تدهور التربة كمصدر طبيعي مثير التصحر والملح والتلوث وكذلك انجراف التربة : تأثيراتها والتنبؤ بها ووقايتها وترسبات المواد المنجرفة . والأبحاث الحقلية وتوزيع التربة. وجمع العينات ودراستها . ودور التنوع في توزيع التربة في استدامة الأراضي الجافة وأنظمة زراعتها . و استراتيجيات زيادة إنتاج أراضي المناطق الجافة في زراعة الأراضي الجافة.

### 56743 الكيمياء الزراعية متقدم

#### Agricultural Chemistry (Advanced)

يدرس هذا المساق تاريخ تطور الكيمياء الزراعية كعلم، التركيب الكيميائي للنباتات. ودور العناصر في حياة النبات والتأثيرات الخارجية على العناصر الغذائية وعلاقتها بامتصاص النبات . والصفات الكيميائية الزراعية للتربة مثل قابلية التربة الامتصاصية وحموضة وبفرية التربة وبعض الجوانب الضرورية لحاجة التربة إلى الاستصلاح الكيميائي ، والحمضية بالكلس والقلوية بالجبس . و تعديل الصفات الكيميائية للتربة باستخدام أنظمة التسميد الـ مختلفة وتقييم تأثيرها على المصادر الطبيعية بشكل عام وتأثيرها على التربة والنبات والماء من النواحي البيئية. ويشمل بعض طرق الدراسات الكيميائية الزراعية مثل الطرق البيولوجية والمخبرية.

### 56744 الزراعة العضوية متقدم

#### Organic Agriculture (Advanced)

يدرس هذا المساق مدخل إلى البيئة الزراعية التربة والنبات واثـر الاستخدامات المختلفة للمواد الكيماوية على بيئة النبات . ومفهوم الزراعة العضوية الحديثة، والجدوى الاقتصادية للزراعة العضوية، وأهميتها البيئية والصحية وكذلك يدرس الجوانب المختلفة لأساليب الزراعة العضوية، والتربة العضوية، والمحاصيل العضوية ، والمقاومة العضوية. و طرق إنتاج المحاصيل العضوية، و إعداد المواد العضوية وإضافتها للتربة، وتخطيط الزراعة العضوية ومكوناتها، و الحفاظ على الكائنات الحية التي تساهم في تحليل المادة العضوية والمحافظة عليها ونكاثرها. والمحاصيل المرافقة للزراعة العضوية (محاصيل التغطية) وكذلك محاصيل الدورة الزراعية في الزراعة العضوية . واستخدامات نواتج المواد العضوية في زيادة خصوبة التربة العضوية ومقاومة الآفات التي تصيب المحاصيل العضوية.

56751 الاستشعار عن بعد وأنظمة المعلومات

**Remote Sensing and Information Systems**

تشمل هذه المادة التعريف بأنواع أنظمة المعلومات وقراءة معلومات الأقمار لصناعية والصور الجوية وفهمها ، وكذلك تحليل الصور وإعداد الخرائط للمعلومات الأرضية، مثل الغطاء النباتي واستعمالات الأراضي وطبقات الأرض، وتوزيع المصادر الطبيعية.

57702 فسيولوجيا النباتات متقدم

**Plant Physiology (Advanced)**

تحتوي المادة على مواضيع تبحث في علاقة النبات بالعوامل البيئية المحيطة ومنها علاقة النبات بالماء والتركيز على التنظيم الإسموزي في النبات إضافة إلى الإجهاد المائي في النباتات الراقية، وكذلك العلاقة بين النبات والضوء من حيث التفاعلات الضوئية المولدة للطاقة في عملية التمثيل الضوئي، والتوافق الضوئي وأهمية الضوء في شكل النبات . وتشمل المادة كذلك على مواضيع تبحث في هرمونات النبات من حيث تكوينها وتحطيمها، وانتقال عملها وآلياتها، إضافة إلى مواضيع حول أيض وتثبيت النيتروجين، والنواتج النباتية وأهميتها كمواد فعالة في الدفاع عن النباتات بالإضافة إلى مواضيع تبحث في فسيولوجية المراحل التكوينية والنمو المختلفة في النبات.

57732 الاتجاهات الحديثة في مبيدات الحشرات

**Novel Approaches in Insecticides**

تدرس هذه المادة المبيدات المستخلصة من النباتات، والفرمونات الطبيعية والمصنعة، والمواد الطاردة، المواد مانعة التغذية، و المواد الكيماوية المعقمة ، والهرمونات الحشرية، ومنظمات النمو في الحشرات، والمكافحة الميكروبية.

Master Thesis

56799 رسالة بحث ماجستير

## الخطة الدراسية لبرنامج الماجستير في إدارة الأعمال

أ. المساقات الإلزامية (30 ساعة معتمده):

الساعات المعتمدة	Course Name	اسم المساق	رقم المساق
3	Scientific Research Methodologies	مناهج البحث العلمي	60720
3	Strategic Management	الإدارة الاستراتيجية	60730
3	Advanced studies in Manpower Management	دراسات متقدمة في إدارة القوى البشرية	60740
3	Current Issues Of Business	قضايا الأعمال المعاصرة	60750
3	Managerial Accounting	المحاسبة الإدارية	61770
3	Advanced Financial Management	الإدارة المالية المتقدمة	62720
3	Business Law	قانون الأعمال	63720
3	Marketing Management	الإدارة التسويقية	68710
6	Thesis	الرسالة	60790

ب. المساقات الاختيارية (6 ساعات معتمدة):

الساعات المعتمدة	Course Name	اسم المساق	رقم المساق
3	Information Technology Management	إدارة وتكنولوجيا المعلومات	45785
3	Production Management	إدارة الإنتاج	60705
3	Marketing Financial Services	تسويق الخدمات المالية	60735
3	Advanced Operations Research	بحوث العمليات المتقدمة	60760
3	Organization Development	التنمية الإدارية	60765
3	Business And Government	مؤسسات الأعمال والحكومة	60775
3	Executive Management in Business	الإدارة التنفيذية في مؤسسات الأعمال	60785
3	Managerial Economics	الاقتصاد الإداري	62715
3	Taxes Legislations & Conflicts	التشريعات و المنازعات الضريبية	62765
3	Organization Theory	نظرية المنظمة	66735
3	Applied Statistics	الإحصاء التطبيقي	66750
3	Consumer Behavior	سلوك المستهلك	68765
3	International Commerce	التجارة الدولية	68775

## وصف المساقات لبرنامج الماجستير في إدارة الأعمال

### مناهج البحث العلمي (60720)

يركز هذا المساق على عمق التفكير في الآلية والأدوات والتقنيات المستخدمة في عملية البحث العلمي في مواضيع تخص مؤسسات الأعمال، فهو يعرف الطلبة بآخر تقنيات البحث وطرق جمع المعلومات كاستخدام الطريقة البؤرية في جمع المعلومات وبرنامج الحزم الإحصائية المحوسب للتحليل، حيث سيمكن ذلك الطلبة من الوصول إلى الحقائق والبيانات الدقيقة ذات المصدقية العالية، كما سيسهل عملية الربط بين المتغيرات البحثية بصورة أعمق وأدق لمساعدة الطلبة على القيام بأدوارهم البحثية المفترضة في إطار عملهم بشكل فاعل.

### الإدارة الإستراتيجية (60730)

يهدف هذا المساق إلى تزويد الطالب بالمعرفة والمهارات التي تؤهله لصناعة القرارات الاستراتيجية، ويتم التركيز على مراحل الإدارة الإستراتيجية (السياغة الاستراتيجية، والتنفيذ الإستراتيجي والرقابة الإستراتيجية)، ويتناول المساق عمليات تحليل البيئة الداخلية والبيئة الخارجية لمنظمات الأعمال، والاستراتيجيات التنظيمية وللهيكل التنظيمي والسلوك الاستراتيجي والثقافة التنظيمية وتحديات الإدارة الإستراتيجية في القرن الحادي والعشرين، ودور الإدارة الإستراتيجية في تحقيق إدارة الجودة الشاملة، وإعادة الهندسة (الهندرة) للمنظمات، وحالات دراسية متنوعة.

### دراسات متقدمة في إدارة القوى البشرية (60740)

يهدف هذا المساق إلى إكساب الطلبة إطاراً منهجياً للتفكير الاستراتيجي لإدارة الموارد البشرية، وبهذا سيبين هذا المساق النقاطات المعقدة لإدارة القوى البشرية مع العلوم الاجتماعية الأخرى كالجانب الاقتصادي والاجتماعي والنفسي والقانوني والثقافي لما لها من تأثير قوي في تقييم الأداء، الامتيازات والحقوق، التصميم الوظيفي، التدريب.... إلخ من الموضوعات ذات العلاقة.

#### قضايا الأعمال المعاصرة (60750)

يتم في هذا المساق تغطية الموضوعات الخاصة ذات الطبيعة الموقفية والاهتمام الآني والتي لم يتم مناقشتها في المساقات التي تم دراستها، وتعني هذه الموضوعات بالممارسات ذات الصلة بالعملية الإدارية ، وسيتم الإعلان عن هذه الموضوعات في حينه.

#### المحاسبة الإدارية (61770)

يركز هذا المساق على تحليل سلوك التكاليف وربطه بالحجم والنوعية، وتسخير البيانات المالية والتكاليف الملائمة في خدمة الإدارة، وإعداد الموازنات التخطيطية والموازنات الرأسمالية واللامركزية ومحاسبة المسؤولية، طرق إدارة وتقييم المخزون السلعي المختلفة والمحاسبة عنها، وطرق تسعير المنتجات، وإدارة الوقت والتكلفة والجودة، واستخدام أدوات التحليل المالي في خدمة الإدارة في صناعة القرار .

#### الإدارة المالية المتقدمة (62720)

يتناول هذا المساق قضايا مالية متقدمة من أهمها التخطيط والوقاية المالية، التنبؤ المالي، نقطة التعادل، قوى الرفع التشغيلي والمالي والكلي، التحليل المالي، تحليل المخاطر العائد، كما يركز المساق على مجال القرارات الاستثمارية والتي تتضمن إدارة الأصول المتداولة، نظرية الفائدة، تقييم الأصول، إضافة إلى دراسة الاستثمار التمويل، السندات، الأسهم والأوراق المالية القابلة للتحويل، بدائل تحويل والموازنة الرأسمالية، إضافة إلى تغطية الرأس مالية والتي تتضمن هيكل رأس المال، تكلفة رأس المال، توزيع الأرباح، الاندماج والتمويل في الشركات الصغيرة والمتوسطة الحجم وبعض المواضيع في التمويل الدولي.

#### قانون الأعمال (63720)

يتناول هذا المساق تعريف الأوراق التجارية، خصائصها وأهميتها، وتطورها التاريخي، وأنواعها، ويبحث في الكمبيالة والسند الإذني والشيكات، وإنشاء الورقة التجارية، تداولها ، ضمانات الوفاء بقيمتها ، انقضاء الالتزام الثابت فيها.

كما يتناول هذا المساق الجوانب القانونية لأعمال المصارف والودائع المصرفية،

والتحويلات المصرفية والحسابات الجارية، والاعتمادات المصرفية، وكذلك بطاقات الاعتماد وتطورها، وأهميتها والعمليات على الأوراق التجارية.

#### الإدارة التسويقية (68710)

يهدف هذا المساق إلى إطلاع الطلبة على نظريات وتطبيقات الإدارة التسويقية، وإضافة مهارات وقدرات على التحليل والتفكير الموضوعي، والاتصال الفعال وكذلك تعريف الدارس على الاستراتيجيات التسويقية والتحليل التسويقي والمزيج التسويقي، وتنمية قدراتهم على التعلم بالحالة، واتخاذ القرارات التسويقية المناسبة، وتقديم التوصيات والدفاع عن وجهة نظرهم.

#### إدارة تكنولوجيا المعلومات (45785)

يركز المساق على دراسة المفاهيم المتعددة لنظم المعلومات الإدارية والتحديات التي تواجه نظم المعلومات الإدارية، النظم، البيانات، المعلومات، المعرفة ونظم المعلومات الإدارية وصناعة القرارات، ومفاهيم تكنولوجيا المعلومات، ونظم المعلومات الإدارية الوظيفية، والجوانب السلوكية لنظم المعلومات الإدارية، وإدارة قواعد البيانات ونظم الاتصالات، وبناء النظم، وبرمجة Access وقضايا وموضوعات حديثة ممتازة في نظم المعلومات الإدارية.

#### إدارة الإنتاج (60705)

هذا المساق يغطي المحاور الأساسية في إدارة الإنتاج بصورة متقدمة ، وأهم هذه المحاور استراتيجية العمليات والمنافسة وتصميم المنتج وتصميم العملية واختيار التكنولوجيا الملائمة ، وتحليل تدفق العمليات وإدارة الجودة والرقابة على الجودة وتطويرها ، والطاقة الإنتاجية ، والجدولة وإدارة سلسلة التوريد والتنبؤ ، وجدولة المشروعات والنظم الإنتاجية الحديثة (مثل نظام MRP ونظام JIT ونظام DPT وغيرها...).

#### تسويق الخدمات المالية (60735)

يتناول هذا المساق دراسة الاتجاهات الحديثة في حقل وقطاع تسويق الخدمات المالية وخصوصاً المفاهيم التسويقية والبحث التسويقي وتطوير منتجات جديدة في قطاع الخدمات المالية، والمصارف التجارية، وقطاع صناعة الادخار، وإدارة صناديق التقاعد، كما يهدف المساق إلى تعريف الطالب بالممارسات والطرق التسويقية السليمة الواجب إتباعها في التعامل مع الجمهور.

#### بحوث العمليات المتقدمة (60760)

هذا المساق يعالج بصورة عملية رياضية متعمقة المشكلات المتعددة في حقل الأعمال، ويزود الطالب بالمهارات اللازمة لحل المشكلات المتعددة خاصة في مجال أسعار الخيارات (خيار الشراء وخيار البيع) ، والمحافظ وغيرها. وأهم محاور هذا المساق، البرمجة الخطية وصناعة القرارات في ظل حالات الطبيعة المتنوعة ونظرية القرارات وأسلوب النقل وأسلوب التخصيص وشبكة بيرت وأسلوب المسار الحرج ونظرية الألعاب وصفوف الانتظار ونماذج الخزين وأساليب التنبؤ، وموضوعات أخرى.

#### التنمية الإدارية (60765)

يتطرق هذا المساق إلى مفهوم عملية التنمية الإدارية وارتباطاتها وعناصرها كجزء من عملية التطوير الشاملة المتكاملة والمتوازنة. وفي هذا الإطار سيناقش هذا البحث عملية تحليل الواقع الإداري والتنظيمي لمؤسسات الأعمال، السياسة العامة، الاستراتيجيات وآلية ربط مختلف عناصرها في إطار التدخلات المقترحة لمعالجة الواقع والارتقاء بالقدرة التنظيمية على معالجة الواقع وبهذا يهدف هذا المساق إلى تمكين الدارسين من القيام بما يلزم من أجل الارتقاء بالفاعلية التنظيمية لمؤسسات الأعمال.

#### مؤسسات الأعمال والحكومة (60775)

يتحدث هذا المساق عن إدارة العلاقة بين التنظيمات الحكومية ومؤسسات الأعمال تحقيقاً للمصلحة المشتركة لكليهما، و بهذا المضمون سيتعامل المساق مع الأدوار، والاهتمامات المتوقعة، وكيف سيساعد الطرفان في بناء اقتصاد وطني قوي، ومن الموضوعيات الأخرى التي سيناقتها المساق: أهداف العلاقة، أهميتها، العوامل المؤثرة فيها، أدوات إنجاز العلاقة، الأطر الإدارية والاقتصادية والقانونية والتقنية والمهنية لإنجاز العلاقة، الصلاحيات والأطر المرجعية وكيف يمكن صياغة علاقة فاعلة ومتوازنة ويهدف هذا المساق إلى تمكين الطلبة من تطوير العلاقة بين مؤسسات الأعمال والتنظيمات الحكومية على أسس سليمة

#### الإدارة التنفيذية في مؤسسات الأعمال (60785).

ينضمن هذا المساق مناقشة مختلف المسائل المتعلقة بالإدارة العليا في مؤسسات الأعمال، وخاصة تلك المتعلقة بالأدوار المتوقع أدائها، والكفاءات المفترض أن تتمتع بها لتمكينها من أداء هذه الأدوار بفاعلية، وفي هذا الإطار سيركز المساق على الرؤية الحديثة في صياغة السياسة العامة والاستراتيجيات والتأسيس لقاعدة صلبة من أجل الفاعلية في أداء الوظائف الإدارية لهذه الطبقة الإدارية، بمنظور متقدم يستفيد من آخر ما توصل إليه الفكر الإداري الحديث والتجارب المتراكمة بما يكفل مراعاة العوامل البيئية المحيطة وخاصة الاجتماعية والاقتصادية منها.

#### الاقتصاد الإداري (62715)

يركز هذا المساق على كيفية اختيار وتطبيق وسائل وأدوات التحليل الاقتصادي في مجال الإدارة للوصول إلى قرارات موضوعية من خلال زيادة فاعلية Effectiveness وكفاءة الوحدة Efficiency وسيتم تطبيق العديد من النماذج الاقتصادية في هذا المساق مثل نماذج السوق، التكاليف، الأهداف، التمويل والموقع ونماذج تقويم وتقييم أداء الوحدات الاقتصادية.

#### التشريعات والمنازعات الضريبية (62765)

يتناول هذا المساق دراسة وتحليل الأحكام والقواعد القانونية الناظمة لضريبة الدخل وفقاً لنصوص قانون ضريبة الدخل الفلسطيني رقم 17 لسنة 2004، وكذلك الأحكام الناظمة لضريبة القيمة المضافة، الضريبة العامة على المبيعات طبقاً للقوانين والأنظمة السارية المفعول في فلسطين.

ويتضمن تعريف المنازعات الضريبية وتحديد القضاء المختص في نظر المنازعات الضريبية، سواء ما تعلق منها بالضرائب المباشرة كضريبة الدخل أو غير المباشرة كالضريبة العامة على المبيعات وأهمية وجود قضاء متخصص في المنازعات الضريبية، كما يتناول المساق أوجه المنازعات الضريبية الخاصة بالضريبة على الدخل، سواء ما يتعلق منها بالإيراد الخاضع للضريبة أو التكاليف الواجب استبعادها من الإيراد الخاضع للضريبة بالإضافة إلى معدلات الضريبة وإعفاءاتها وربط وتحصيل الضرائب.

#### نظرية المنظمة (66735)

سيتم في هذا المساق التطرق إلى الفكر الإداري بنظرة تحليلية مع التركيز على تشكيل المفاهيم والمنهجية، النماذج والأنماط الإدارية، الوظائف والعمليات الإدارية لمختلف المدارس الإدارية.

#### الإحصاء التطبيقي (66750)

يتناول هذا المساق دراسة موضوعات متقدمة لتزويد الطالب بالمهارات الإحصائية اللازمة لإجراء التحليل الكمي في الأبحاث واستخدامها في دراسة المساقات المتقدمة، ومن المواضيع التي سيتم دراستها: تحليل التباين، تحليل الانحدار ومشكلاته، العينات والاحتمالات، التوزيعات الاحتمالية كما يهدف المساق إلى تزويد الطالب بالمهارات اللازمة للقيام بالبحث العلمي في ميدان العلوم الإدارية والاقتصادية ويشتمل هذا المساق على الأساليب لتحديد المشكلات والأهداف وأهمية البحث للظاهرة المراد دراستها وكيفية تحديد المشكلات والأهداف وأهمية البحث للظاهرة المراد دراستها وكيفية تحديد الأساليب الكمية المناسبة لمعالجة المشكلة وتحليلها وكتابة النتائج النهائية.

#### سلوك المستهلك (68765)

يركز هذا المساق على دراسة الجوانب النفسية والاجتماعية والثقافية استنادا إلى علم الإنسان وسلوكياته وعلاقتها بالمضامين التسويقية وتحديد وخلق الحوافز والدوافع التي تشجع على شراء المنتجات، ويجري استخدام مدخل الوسائط المتعددة لتوضيح استخدامات نظرية العلوم السلوكية في خلق وتطوير منتجات وحملات ترويجية جديدة، ويتعلم الطالب من خلال هذا المساق كيفية تحليل قرارات المستهلك في شراء السلع والخدمات ، وتحديد فاعلية المعلومات التي يتم الحصول عليها من المصادر المختلفة ( الدولة، المنظمات.....).

#### التجارة الدولية (68775)

هذا المساق يبين دور الانترنت في أحداث تغييرات في تدفق المنتجات (سلع وخدمات) عبر سلسلة التوريد من المنتجين إلى المستهلكين، والفرص والتحديات الناجمة عن التجارة الإلكترونية، ويركز المساق على القوى والمحركات الأساسية في أسواق التجارة الإلكترونية، والاستراتيجيات ذات العلاقة، وإمكانات تطبيق منظمات الأعمال للتجارة الإلكترونية والاستجابة لها، والمنافسة وإمكانات ومجالات تطورها في هذا الحقل الجديد، والهيكلية الجديدة لصناعة التجارة الإلكترونية ، وفي هذا المساق يتم تغطية الأنواع الأساسية للتجارة الإلكترونية والمزيج المختلط من الأعمال الالكترونية والأعمال التقليدية.



**Academic Plan for the MA Program  
In  
Applied Linguistics and the Teaching of English**

الخطة الدراسية لبرنامج الماجستير في اللغويات التطبيقية وتعليم اللغة  
الإنجليزية

**Table A: Required Courses (18 hours):** المساقات الإلجبارية

Course No.	Course Title	Credit hours	Prerequisite	اسم المساق
22751	Second language acquisition studies	3	--	دراسات في علم اكتساب اللغة
22752	Methods, tasks and topics in language teaching (Theoretical TEFL)	3	--	تعليم اللغة الإنجليزية لغير الناطقين بها/ أساليب نظرية
22771	Research methods and practices in applied linguistics	3	--	أساليب البحث في اللغويات التطبيقية
22731	Selected studies in applied linguistics	3	22751 & 52	قراءات مختارة في اللغويات التطبيقية
22732	Pedagogic grammar and the structure of English	3	22751 & 52	قواعد اللغة الإنجليزية للمدرسين
22758	Classroom observation, analysis and practice (TEFL Practicum)	3	22751 & 52	تعليم اللغة الإنجليزية لغير الناطقين بها/ أساليب عملية

**Table B: Elective Courses (9 hours): المساقات الاختيارية**

Course No.	Course Title	Credit hours	Prerequisite	اسم المساق
22772	Error analysis/ discourse analysis: implications for language teaching and learning	3	22751	تحليل النصوص والأخطاء
22759	Curriculum development and syllabus design	3	22751/52/32	تطوير مناهج اللغة الإنجليزية
22734	Technology and language learning and teaching	3	22752	استخدام التكنولوجيا في تعليم اللغة الإنجليزية
22753	Literature in the foreign language classroom	3	22751/52	استخدام الأدب في تعليم اللغة الإنجليزية
22735	English phonology for language teachers	3		الصوتيات لمعلمي اللغة الإنجليزية
22737	English for specific purposes	3	22751/52	الإنجليزية لأغراض خاصة
22754	Sociolinguistic studies and language planning	3	22751/52	دراسات في علم اللغة الاجتماعي والتخطيط اللغوي
22757	Testing and evaluation	3	2251/52	القياس والتقويم
22739	Action research for language teachers	3		أساليب البحث العملي لمعلمي اللغة الإنجليزية
22933	Foundations of Education	3		الأسس التربوية في تعليم اللغة الإنجليزية
22935	Analysis and evaluation of English language teaching materials	3		تقييم المواد التعليمية في اللغة الإنجليزية

**The Thesis:** الرسالة

**Each student is required to submit a thesis that does not exceed 300**

**pages.**

Course No.	Course Title	Credit hours	Prerequisite	اسم المساق
22799	Thesis	9	Finishing at least 12 credit hours	الرسالة

**Course Description for the MA Program  
In Applied Linguistics and the Teaching of English**

**22751 Second Language Acquisition Studies**

This course will analyze selected theoretical and practical issues inside second language acquisition, centering around the questions of how far and in what sense all learners learn the same way (nativist theory), and how far they differ individually in terms of their motivation, aptitude, and other cognitive and affective variables. The course will also review the ways in which second language acquisition research is carried out. The focus will be on recent empirical studies.

**22752 Methods tasks and topics in language teaching (Theoretical TEFL)**

This course is designed to promote greater understanding of several areas of the language teaching field. It provides a deep comprehensive review of the standard language teaching methods in their historical and cultural settings. The course also highlights the major techniques used in teaching the various language skills i.e. listening speaking reading and writing. Some integrated approaches to language teaching will be presented as well as some controversies in the field. Students are expected to show familiarity with major research issues in the field through relevant presentations and submission of term papers.

**22771 Research methods and practices in applied linguistics**

Experimental, ethnographic, descriptive and participatory research methods will be described and illustrated from the literature. There will be a strong focus on empirical classroom-based research. The students will be required to develop their own research designs for different kinds of research questions, and will be equipped to critically evaluate research reported on in the literature.

**22731 Selected Studies in applied linguistics**

This course deals with the major issues in psycholinguistics other than language acquisition/development. They include issues related to : language comprehension (construction, utilization, memory perception, and inference), language production (plans, execution of plans), meaning and thought (representation of meaning, uses, language and thought). Students will also be familiarized with the recent research studies in the area through presenting articles from well-known journals in the field.

**22732 Pedagogic grammar and the structure of English**

A pedagogic grammar is here to be understood as a description of English designed for teachers and/or learners of English as a foreign or second language. The course will address the following issues:

1. What relevance has knowledge obtained from a grammar book for using English in speaking, listening, reading and writing?
2. In which ways should a pedagogic grammar differ from a linguistic grammar?
3. What pedagogic grammars of English are available, and how do they differ?

Additionally students will deepen their insight into the structure of the English language.

**22758 Classroom observation analysis and practice (TEFL Practicum)**

This class will include a practicum: students will observe and analyze foreign language teaching classes in the University of Hebron local schools and other institutions. Such visits will be prepared accompanied and followed up by work on observational schemata and the analysis of classroom discourse structures. Some teaching practice will be included e.g. during the visits to language classes or via micro-teaching in plenary sessions.

**22772 Error analysis/discourse analysis: implications for language teaching and learning**

This course introduces students to ways of analyzing how learners use English beyond the sentence level, and what can be learned from this regarding their learning processes, and appropriate teaching strategies. The concept of interlanguage is central to the course, in addition to concepts of text types, context, reference, stylistics, as well as coherence and cohesion. The course will also focus on the techniques and procedures of collecting data, identification of discourse patterns, errors, and their classification as well as explanation.

**22759 Curriculum development and syllabus design**

This course looks at the theoretical and practical issues involved in syllabus design and curriculum development in the foreign language context. It reviews product-oriented and procedural types of syllabus, such as grammatical, functional, communicative and task-based approaches, and their theoretical justification. By the end of the course, students are expected to have the knowledge and skill necessary for evaluating and enriching available English teaching programs, as well as future ones.

**22734 Technology and language learning and teaching**

This course will cover the appropriate use of both traditional and computer-based technology in language teaching and language learning. Therefore, as well as reviewing the use of teaching aids such as the overhead projectors, recorders (audio and video), language labs, films, and television materials, and their potentials and limitations, the course will pay special attention to Computer Assisted Language Learning (CALL), web-based materials, and e-mail projects. The nature of authentic materials and autonomous learning will necessarily also be addressed.

**22753 Literature in the foreign language classroom**

This course investigates the role of literature in the foreign language classroom, its relevance to language learning, and to additional educational goals. Students will be exposed therefore to the various roles that literature can play in the classroom. They will also be trained in the methods and techniques of presenting texts that belong to different literary genres, and the evaluation of the literary content of current syllabuses.

**22735 English phonology for language teachers**

This course provides an experimental analysis of the speech signal, speech articulation, and the structure of phonetic space. A survey of the current theories of speech production and perception is provided. This course will also deal with the standard concepts of phonemes and allophones and their phonetic correlates.

**22737 English for specific purposes (ESP)**

ESP language courses are designed to fit the specific needs of particular groups of learners, such as physicians, hotel staff, or computer specialists. This course will explore the origins and development of ESP, focusing on the role of the teacher, course content, design and evaluation.

**22754 Sociolinguistic studies and language planning**

This course treats the areas of the social meaning of language, communicative competence, models of sociolinguistic research, language functions in bilingual and multilingual communities, code choice, and code switching, language variation and language change.

**2757 Testing and evaluation**

This course analyzes the relationship between language teaching and testing withing the communicative paradigm. It provides a comprehensive survey of the various types of language tests (achievement, proficiency, aptitude, integrative, discrete point, and communicative). Proper focus will be laid upon the characteristics of good tests; e.g., validity, reliability and discrimination. The course also looks at the contemporary forms of alternative assessment such as portfolio assessment.

**22739 Action Research for language teachers:**

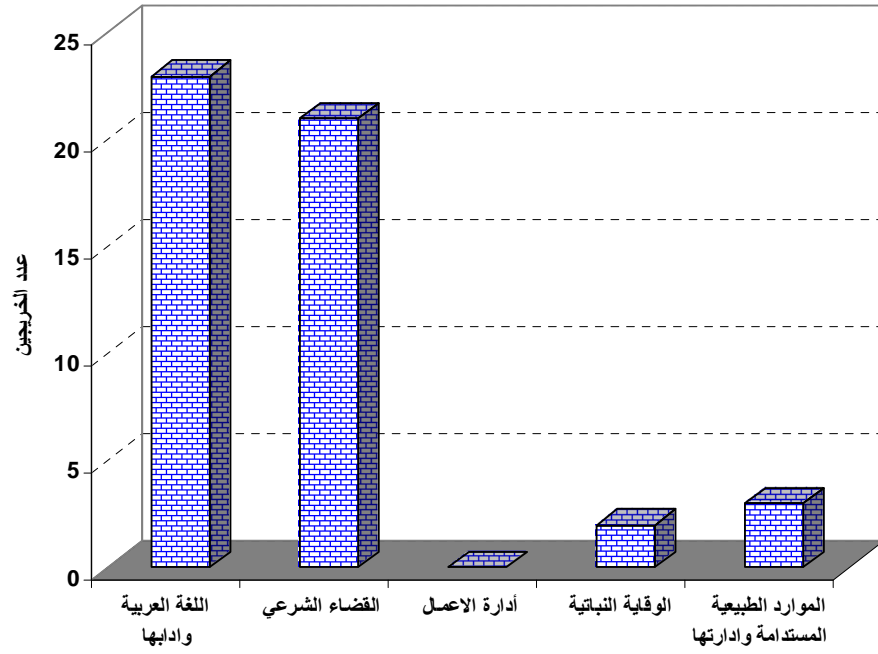
The aim of this course is to encourage language teachers to pursue researchable issues and trends in their particular contexts with the aim of finding solutions for concrete problems that face students in studying the foreign language.

**22933 Foundations of Education**

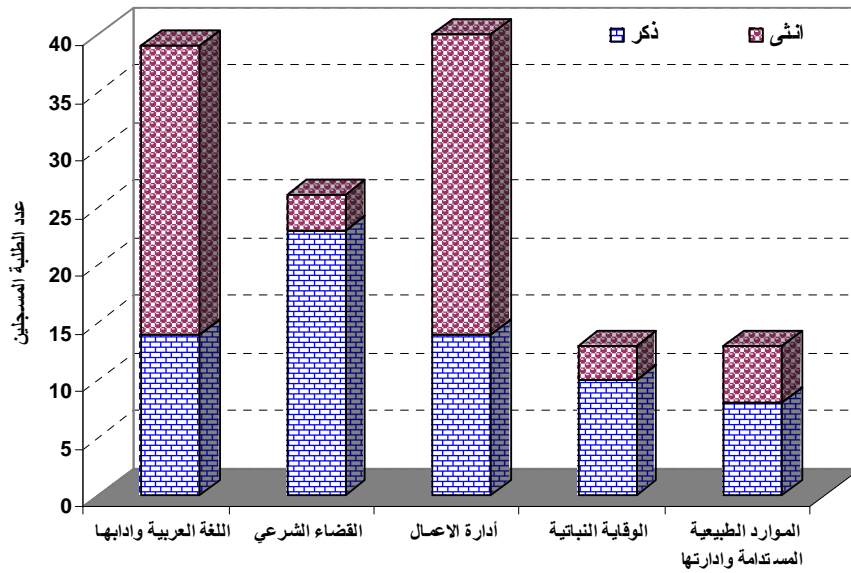
The course provides a general survey of main educational theories. It also familiarizes students with the major educational issues related to teaching learners of various age groups. It tackles the issue of cognitive, psychological and social differences between child, adolescent and adult learners and the implications of these differences for language teaching and learning.

**22935 Analysis and evaluation of English language teaching materials**

This course provides a survey of the major criteria used in textbook evaluation as well as evaluation of other language teaching materials, such as videos, audios, computer software and printed supplementary material. It equips the students with the tools necessary for evaluating, enriching, and providing feedback on Palestinian materials currently used at schools.



شكل 1. أعداد الطلبة الخريجين من برامج الدراسات العليا



شكل 2. أعداد الطلبة المسجلين لبرامج الدراسات العليا خلال الفصل الأول

2007/2006

